

Rivista Diocesana Torinese

Periodico Ufficiale per gli Atti dell'Arcivescovo e della Curia

TELEFONI: S. E. il Card. Arcivescovo, N. 47-172 — Curia Arcivescovile, N. 45-234

Ufficio Amministrativo, N. 45-923

ATTI ARCIVESCOVILI

Lettera di S. E. il Cardinale Arcivescovo al Clero ed al popolo della Città e Diocesi

Il nuovo Seminario

Venerati Fratelli e Figli diletteissimi,

Due anni sono vi annunciavo, con lettera 11 novembre 1932, il proposito di erigere il nuovo Seminario diocesano, secondo l'ordine datomi dal S. Padre nell'udienza concessami appena nominato a questa Archidiocesi, e chiedevo a voi, a tutti i fedeli e particolarmente agli iscritti all'Azione Cattolica, un anno di preghiere, perchè il Signore mi avesse ad assistere in cosa di tanta importanza. Questo mio invito, come non era da dubitarne, ebbe larga accoglienza, e se molti pregarono per questo santo scopo, io debbo segnalare in particolarissimo modo le giovani dell'Azione Cattolica, che tante prove mi hanno dato del loro interesse presentandomi una lunga serie di Comunioni, Messe, Rosari ecc. offerti al Signore per implorare le sue benedizioni sull'erigendo Seminario. E il Signore mi ha dimostrato la sua assistenza appianando la via, perchè ciò che era fermo desiderio si potesse tradurre nella realtà. Sono lieto oggi di potervi annunciare come non lontano l'inizio dei lavori, perchè la Diocesi Torinese possa avere un Seminario Filosofico Teologico rispondente alle odierne necessità ed a tutte le regole didattiche ed igieniche.

Non vi è certo ignota la cura che la Chiesa ha sempre avuto per la retta formazione del Clero. Se per lunghi secoli gli aspiranti al Sa-

cerdozio avevano trovato apposite scuole presso gli Episcopi, Monasteri e case canoniche, devesi al Concilio Tridentino l'istituzione dei Seminarii come li abbiamo oggi. I Padri del Concilio preoccupati di formare un clero santo e dotto, che potesse opporre un valido argine contro l'invadente eresia di Lutero, ordinarono che in ogni Diocesi sorgessero uno o più Seminarii secondo le necessità del luogo, e diedero le opportune norme per l'attuazione del disegno. S. Carlo Borromeo, grande ispiratore del Concilio, fu il primo a far sorgere nella sua Milano diversi Seminarii pei quali dettò norme sapientissime, che ancora oggi sono nel loro pieno vigore. Dietro il suo esempio altri Vescovi posero mano alla costruzione di Seminarii con vantaggi incommensurabili per le loro diocesi.

Torino ebbe il suo S. Carlo nell'Arcivescovo Mons. Gerolamo della Rovere, creato poi Cardinale, che nel 1567, tre anni appena dopo la chiusura del Concilio, apriva il nuovo Seminario cui assegnava la Chiesa di S. Stefano coll'annessa casa, situate l'una e l'altra sull'area ora occupata dall'isolato dei Ss. Martiri. Pochi anni dopo però, nel 1578, dovendosi costruire la nuova chiesa dei Martiri Solutore, Avventore ed Ottavio, il Seminario fu trasferito in una casa vicina a S. Agnese in via Dora Grossa, presso a poco dove ora sta la Chiesa della SS. Trinità. Naturalmente, come ogni istituzione che si inizia, in quei tempi i chierici ivi raccolti erano pochi, una trentina appena, e di questi cinque soltanto pagavano la retta offrendo in natura vino e grano; tre soli erano gli insegnanti; e non è quindi da meravigliare, se il Visitatore Apostolico Mons. Angelo Peruzio in una sua relazione 20 luglio 1584, poteva affermare, che avendo esaminato quei chierici, « *vestiti vestibus laneis rubei coloris, licet de presenti sint... decolorate* », « *invenit eos satis rudos et parum profecisse praesertim in doctrina christiana* ».

Ma la casa di via Dora Grossa era in cattive condizioni; mancando i mezzi per una radicale trasformazione, ne fu decisa la vendita alla Confraternita della SS. Trinità, e nel 1601 il Seminario passava ad occupare una casa sita in via IV Marzo, dove i Canonici del Duomo tenevano il loro Ospedale di S. Giovanni.

Solo un secolo più tardi il Seminario poteva avere la sua definitiva sistemazione. L'abate Giovanni Pietro Costa, Canonico della Metropolitana, nominato Rettore sentì imperiosa la necessità di procurare una sede conveniente, e all'inizio del secolo XVIII dava principio all'attuale

Seminario su disegno del grande Architetto Juvara. Sistemato il Seminario fu possibile dare ordine ed incremento anche agli studi, sempre per merito del Can. Costa, che dobbiamo considerare tra i Sacerdoti più benemeriti della diocesi.

Coll'andare degli anni aumentarono gli alunni; sorsero man mano i Seminari di Giaveno, Chieri, Bra, e S. Gaetano, dove più volte si alternarono gli studi teologici e filosofici, mentre qua e là continuarono quelle scuole parrocchiali sotto la guida di santi parroci, che alla Diocesi diedero numerosi e zelanti sacerdoti. Sopravvenne in questi passati anni la crisi nelle vocazioni sacerdotali, crisi dovuta al dilagare del socialismo che annebbiò la fede nelle nostre famiglie cristiane, alla guerra che, togliendo al raccoglimento del seminario tanti giovani, ne spense il germe della vocazione, e all'effimero susseguente miglioramento economico, che, mentre favorì tutte le classi sociali, lasciò nell'indigenza il clero, per cui i genitori distoglievano i figli dall'iniziare gli studi ecclesiastici. Questa crisi spopolò i seminari d'Italia e Francia, e fu sentita, sebbene meno duramente, anche dalla Diocesi nostra; alienato il Seminario di S. Gaetano e convertito in convitto quello di Bra, i nostri chierici furono concentrati a Giaveno pel Ginnasio, a Chieri per il Liceo, e a Torino per la Teologia.

Per divina misericordia, dovuta certo al moltiplicarsi delle preghiere di tante anime buone, che hanno insistentemente chiesto al Padrone della messe di inviare operai nel suo campo, possiamo considerare finita questa crisi. Col fiorire dell'Azione Cattolica, particolarmente della giovanile, è stata anche una rifioritura di vocazioni; tantochè quest'anno si è sentita impellente la necessità di ampliarne di una nuova ala il piccolo Seminario di Giaveno; così che coll'ottobre prossimo potrà comodamente ospitare trecentocinquanta alunni per gli studi ginnasiali. Questa nuova ondata ha già toccato il Seminario di Chieri, e tra due o tre anni anche il Teologico ne risentirà la vita.

Sono i due Seminari preparati al nuovo compito di ospitare tanti alunni? è almeno possibile una loro conveniente trasformazione e conseguente ampliamento? La risposta è per molti capi negativa. L'uno e l'altro mancano di aria e di luce, e quanto all'igiene sono ancora nel loro stato primitivo. Il Seminario teologico ha conservato intatte le sue belle linee iuavaresche, ma è ancora nelle condizioni stesse di oltre due secoli fa; mentre attorno si sono addossate le case. Dinanzi alla ne-

cessità di dare aria e luce, perchè i giovani possano crescere sani, già il mio venerato Antecessore, il compianto Card. Gamba, si era proposto di dar mano ad un nuovo Seminario fuori città, ed aveva all'uopo iniziato studi che la improvvisa morte troncò. E' giunto il momento di raccoglierne l'idea e tradurla in atto.

Sull'esempio augusto del Sommo Pontefice Pio XI, che sviluppando il principio de' Suoi Predecessori, ha innalzato o ampliato i Seminari Regionali di Fano, Assisi, Cuglieri, Molfetta ecc., portandoli nell'aperta campagna, dove i giovani possono aspirando aria sana attendere serenamente agli studi e formarsi all'apostolato sacerdotale, sono sorti, o vanno sorgendo in tutta Italia nuovi Seminari con tutte le regole igieniche che i tempi esigono, perchè i Sacerdoti possano essere in mezzo al popolo maestri in tutto ciò che è bene. Milano, Napoli, Genova, Bologna, Firenze, per accennare solo alle principali città, hanno visto in questi ultimi anni innalzarsi i nuovi loro Seminarii. Dovrà Torino restare ultima in questa nobile gara? e mentre Stato, Provincie e Comuni erigono nuove Università, Collegi, Scuole, dove aria e luce inondano le aule, e nulla è trascurato di quanto può servire ad elevare moralmente e fisicamente la nuova generazione, dovremo noi continuare a tenere i leviti del santuario in ambienti, dove la salute è scossa con pregiudizio del loro futuro rendimento? Responsabile dinanzi a Dio, alla Chiesa ed alla società di tante giovani vite che si affidano alle cure paterne del Vescovo, e incoraggiato, anzi spinto dall'autorevole parola del S. Padre, ho preso la deliberazione di iniziare il nuovo Seminario filosofico e teologico fuori Torino; deliberazione di cui sento tutto il peso, benchè sostenuto dal consiglio di tanti ottimi Sacerdoti. Rivoli, la bella cittadina alle porte di Torino, sullo stradale verso la Francia, sarà la nuova sede.

Ma perchè fuori città? Ho già detto che i giovani hanno bisogno di aria e di luce, per crescere sani; hanno bisogno di un ambiente tranquillo per attendere serenamente agli studi ed alla loro formazione sacerdotale. Non sarebbe stato difficile trovare alla periferia aree disponibili; ma collo sviluppo rapido che la città va prendendo, in breve il nuovo Seminario sarebbe stato nuovamente stretto fra le case, senza contare che i piani regolatori non avrebbero permesso di poter occupare tutta l'area che la vita di un grande Seminario esige.

Oso dire che il Signore è venuto in mio aiuto. Mentre nelle continue peregrinazioni attraverso la Diocesi studiavo le diverse località, che avrebbero potuto essere sede conveniente per la nuova fabbrica, una pia Signora metteva a mia disposizione una sua proprietà di circa cinquantamila metri quadrati sulla collina di Rivoli, dove l'occhio spazia in un magnifico panorama, che ha per campo tutta la pianura torinese e per sfondo la catena delle Alpi: luogo ideale per la serenità degli studi, perchè nessun rumore viene a turbare la quiete, e la vicinanza immediata della campagna e dei boschi offre comodi svaghi per le passeggiate. Nè è da temersi un eccessivo isolamento, perchè il luogo è a contatto da una parte colla cittadina, e la ferrovia elettrica che congiunge Rivoli a Torino permette di compiere in pochi minuti il percorso di tredici chilometri; per cui rimane facile l'accesso ai Superiori, agli alunni ed ai parenti che andranno a visitarli.

Alla pia Signora, che colla munifica donazione apre la serie dei benefattori del nuovo Seminario, la mia e la vostra gratitudine. Come sento l'obbligo di pubblicamente ringraziare l'egregio Signor Podestà di Rivoli, Comm. Ing. Sartirana, che compreso dell'alta importanza del Seminario ne favorisce la costruzione aprendo una nuova via, che facilita l'accesso alla località.

I disegni lungamente studiati nei più minuti particolari dall'Ing. Comm. Alessandro Villa, vagliati da persone competenti, sottoposti anche all'esame della S. Congregazione dei Seminarii, sono pronti. Di tutto si è cercato di tener conto, soprattutto dell'unificazione dei servizi, di rendere facili gli accessi da un luogo all'altro per ottenere la minor perdita di tempo: si è badato che ogni locale abbia aria e luce in abbondanza: larga parte si è data ai servizi igienici: una opportuna distribuzione di locali permette che teologi e filosofi, pur trovandosi nello stesso fabbricato, abbiano vita distinta conforme all'indole dei loro studi e della loro formazione. Tutto sarà appropriato senza alcun lusso, come si addice a un istituto che deve formare sacerdoti viventi in mezzo alla società. Anche l'architettura sobria ma decorosa e severa, deve dire che questo è luogo di studio, deve abituare l'occhio dei giovani al senso del bello, perchè più tardi possano conservare o fare bella la chiesa, che alle loro cure sarà affidata.

Forse qualcuno dirà: « ma in questo modo voi abitate i giovani sacerdoti a tante comodità: come potranno adattarsi poi a vivere in

certe canoniche? » Non spaventatevi : il giovane formato allo spirito di sacrificio, come si addice ad ogni buon sacerdote, saprà anche adattarsi a prestare allegramente il suo servizio presso ogni parrocchia ; ma saprà pure, quando a suo tempo a lui toccherà il governo di una casa, introdurre quelle miglirie, che le mutate condizioni dei tempi esigono. E credete voi che quando il Can. Costa alzava il nostro Seminario su disegni del luvara, non si sia elevata qualche voce a protestare contro tanta ricerca del bello? Ma il Seminario è oggi nelle stesse condizioni di oltre due secoli fa, mentre tutte o quasi le case canoniche hanno avuto le loro miglirie per lo zelo dei Parroci ; e le ultime costruite o rimodernate possono reggere il confronto colle altre case civili : si vorrebbe forse che solo il Seminario non abbia a godere i buoni vantaggi del civile progresso? Teniamo presente che non è così facile riformare un grande istituto, come si trattasse di una casa comune : se vogliamo quindi, che il nuovo Seminario abbia a servire anche tra qualche secolo, come è certo nel voto di tutti i buoni, esso deve trar profitto e valersi di tutti i progressi, che la scienza edilizia oggi ha acquisito.

Con queste premesse, tenuto conto che il nuovo Seminario deve raggruppare tutti i corsi filosofici e teologici, e che deve rispondere ai bisogni di una diocesi vasta come la nostra, a quale cifra salirà la spesa? Ecco il punto più grave del problema ; perchè se è facile stendere dei bellissimi progetti, la difficoltà sta nell'attuazione. E la cifra è certamente ingente. Ancora non sono terminati gli studi pel preventivo totale, ma un esame approssimativo ci fa pensare che essa si aggirerà sui dodici milioni... E in questi tempi di crisi economica l'Arcivescovo vuol gettare la diocesi in una simile impresa? Non è un tentare Iddio?

Constatata l'assoluta necessità del nuovo Seminario, tenuto presente che non si può dinanzi al rifiorire veramente consolante di vocazioni rimandare ancora una decisione, io penso che sarebbe invece un diffidare della Divina Provvidenza e un far torto alla tradizionale generosità dei torinesi, se per pusillanimità mi arrestassi dinanzi a questa difficoltà, trascurando così uno dei più gravi doveri del ministero episcopale. Hanno trovato i mezzi tutte le altre diocesi che costrussero in questi anni, o stanno costruendo i nuovi Seminari, e solo a Torino non si potranno avere? proprio a Torino dove la Piccola Casa continua da un secolo la sua molteplice attività di cristiana carità affidata unicamente alla Divina Provvidenza, che giorno per giorno nutre ed as-

siste migliaia di infermi? a Torino dove vivono di vita rigogliosa la Società Salesiana, i Missionari della Consolata e tante opere di beneficenza? Certo noi non possiamo fare assegnamento sugli aiuti del Governo e dei Municipi, nè sui contributi forzati dei cittadini: il Seminario deve contare solo sulla carità dei diocesani; ma di tutti i diocesani, nessuno eccettuato.

E prima i ricchi per un doppio motivo: perchè se hanno ricevuto dal Signore dovizia di beni, devono essere i ministri della sua Provvidenza nel beneficiare i poveri, e tra i poveri tiene uno dei primi posti il Seminario, che deve formare i Sacerdoti in vantaggio di tutta la società cristiana. Non prestano forse i Sacerdoti la loro assistenza anche ai ricchi? Pensano essi qualche volta mentre assistono alla Messa, mentre ascoltano la parola di Dio che è guida al ben operare per il conseguimento della vita eterna, mentre ricevono i Sacramenti, che il Sacerdote abbisogna di una lunga formazione nel Seminario per essere adatto a compiere il suo ministero? E dalla classe ricca od agiata rarissimi sono quelli che escono Sacerdoti: perchè dunque questa classe se non dà Sacerdoti, non deve contribuire più degli altri alla loro formazione? E i vostri capitali, o ricchi, sono sempre al sicuro? Purtroppo abbiamo assistito in questi anni a tanti dolorosi rovesci di fortuna; famiglie benestanti cadere nell'estrema miseria senza colpa, perchè i loro capitali impiegati in azioni industriali sono svaniti nel nulla. E perchè allora non assicurare almeno una parte in questa banca che non fallisce, nella beneficenza fatta per amore di Dio e per la sua gloria? Esaminando qualcuno la propria coscienza, non potrebbe forse sentire rimorso per qualche scandalo dato nella sua giovinezza con parole equivoche, con atti sconvenienti? come riparare ora? Cooperate col vostro obolo a formare santi Sacerdoti, che possano mercè il loro ministero salvare tante anime: avrete così un mezzo efficacissimo per riparare al passato. Del resto ricordate che per la vita di là a nulla gioveranno le vostre ricchezze, mentre vi saranno di grande aiuto le opere di carità. Sul vostro aiuto quindi, piccolo o grande che possa essere, io confido sommamente.

E dalle Banche, dagli Stabilimenti Industriali, non potrò sperare un aiuto? Il grande Seminario di Venegono in Diocesi di Milano ebbe validi contributi da tali Enti; sicchè mi permetto sperare che anche a Torino non mancherà un simile concorso. Quante cose occorrono ad un Seminario per le scuole, pei dormitorii, aule, cucina, infermeria, ga-

binetto di fisica ecc., che senza grave dispendio potrebbero essere donate da tanti Stabilimenti Industriali! E poi si tenga presente che un aiuto dato alla costruzione del Seminario va direttamente a sollevare tanti poveri disoccupati: la vastità dell'opera richiederà il lavoro di centinaia di operai per parecchi anni; è dunque un atto di squisita carità sociale il contribuire a dare lavoro a tanti padri di famiglia.

Ma ho detto che tutti debbono concorrere in quest'opera, quindi anche i poveri. La Diocesi nostra conta approssimativamente 1.200.000 fedeli; se ciascuno potesse offrire dieci lire, il problema sarebbe risolto. Anzi non occorre neppure che queste dieci lire siano date in una volta; poichè l'ampiezza dell'opera richiederà tre o quattro anni di lavori, basterebbe che ciascuno offrisse due lire all'anno per cinque anni. Ed allora per facilitare questo piccolo contributo individuale ecco « l'Opera dei Mattoni » che io affido in modo particolarissimo allo zelo dei membri dell'Azione Cattolica: in ogni parrocchia si costituirà un piccolo centro sotto la guida del Parroco, per raccogliere il maggior numero possibile di contributi annuali di una lira per mattone, in modo che ogni Parrocchia debba degnamente figurare fra i benefattori del nuovo Seminario.

Ma è facile capire che un gran numero di veri poveri, di bambini, vecchi ecc. non possono dare anche il più piccolo contributo finanziario, perchè essi stessi hanno bisogno di aiuto, e allora a far fronte in qualche modo a queste deficienze ho pensato di invitare i fanciulli e le fanciulle che ricevono la S. Cresima, come già si usa in molti luoghi. A cominciare dal primo dell'anno prossimo, ogni volta che in qualsiasi chiesa della Diocesi si amministri la S. Cresima, i Parroci o Rettori inviteranno i cresimandi a fare l'offerta di una candela a beneficio del nuovo Seminario: s'intende che è un invito, non un obbligo, e che quindi non si dovrà insistere coi poveri. Ma in questa circostanza tanto importante nella vita cristiana, perchè iscrive i nostri fanciulli nella milizia di Cristo, perchè non associare un'opera di carità tanto fiorita e che non è poi di grave peso? Quanti doni si fanno ai bambini in occasione della Cresima! e perchè non un piccolo dono anche per il Seminario? L'offerta degli innocenti tornerà gradita al Cuore del Signore!

Nessuno però vi può essere, per quanto povero, che possa rifiutare il contributo della sua preghiera, più prezioso del contributo finanziario.

E questo io chiedo a tutti indistintamente, che vogliano cioè ricordare il più frequentemente possibile nelle loro preghiere quest'opera di capitale importanza per l'avvenire della Diocesi. E se si sarà perseveranti nella preghiera, il Signore non lascerà mancare la sua assistenza, perchè l'opera che presto si inizierà possa in tempo relativamente breve condursi a termine.

E tanto più celermente si potrà proseguire nei lavori, quanto più pronto sarà il soccorso materiale che io invoco. Compiuti gli studi ancora in corso, la Commissione di esperti che mi assisterà e che con me vorrà condividere la responsabilità dell'opera, dovrà procedere ai necessari contratti. Ma perchè essa possa agire con serenità, è necessario abbia a fare assegnamento su un buon fondo disponibile. E' per questo che mi permetto di sollecitare il versamento delle libere offerte a me, o al Segretario del Seminario, od alla Curia. Io non dubito che voi, venerati Parroci e Sacerdoti, i quali dal Seminario avete ricevuto l'istruzione, sarete i primi a dare generosamente e non solo voi che qui in Diocesi esercitate il ministero sacerdotale, ma anche quanti, e sono molti, usciti dai nostri Seminarii compiono il loro apostolato in tante parti del mondo. Sul vostro esempio, e per il vostro zelo, su cui principalmente io conto, seguiranno gli abbienti della vostra parrocchia. Di tutte le offerte che perverranno, si renderà esatto conto in una pubblicazione che spero far pervenire periodicamente a tutti i benefattori, anche per tenerli informati del proseguire dei lavori.

Intanto però a testimoniare la mia riconoscenza verso tutti quelli che in qualunque modo, colla preghiera e con aiuto finanziario, contribuiranno all'erezione del nuovo Seminario io assicuro che tutte le Messe, che mi sarà concesso dalla Divina Misericordia di celebrare, fatta eccezione di quelle che sono già legate a particolari intenzioni, tutte saranno da me offerte al Signore per i benefattori del Seminario, chiedendo a Dio ogni giorno li voglia ricolmare delle sue grazie. D'accordo poi colla Commissione speciale saranno fissati e pubblicati quei suffragi che nel nuovo Seminario saranno mensilmente offerti al Signore, mentre su apposite lapidi saranno ricordati i più insigni benefattori. Infine il S. Padre, nell'udienza benevolmente concessami il 19 scorso luglio, dopo aver esaminato i progetti che Gli presentavo, anticipatamente ha elargito la sua Apostolica Benedizione a quanti mi avrebbero aiutato nell'effettuazione di così importante impresa: e S. E. il Car-

dinal Gaetano Bisleti, Prefetto della S. Congregazione dei Seminarii ha inviato, come da lettera che viene in calce pubblicata, il suo plauso e il suo alto incoraggiamento.

Scrivo questo mio appello dopo aver assistito ai trionfi Eucaristici di Lanzo. Le fatiche di quel Rev.mo Vicario, del Comitato locale, e soprattutto la sapiente organizzazione della Commissione Diocesana non potevano avere un più superbo successo, pur in mezzo agli inevitabili piccoli incidenti, che la ristrettezza delle vie e del luogo, facevano prevedere. Il Congresso di Lanzo è stato una nuova splendida prova del come le masse sentano ancora profondamente la religione, e come esse rispondano generosamente agli inviti dell'Arcivescovo e de' suoi Sacerdoti. Mi conceda il Signore, come oggi ringrazio quanti hanno dato la loro attività alla felice riuscita del Congresso Eucaristico di Lanzo, di cantare tra qualche anno l'inno di ringraziamento a Dio con tutti i miei Sacerdoti e Figli in un Congresso Eucaristico che potrà avere per sua sede il nuovo Seminario Diocesano! Così la prima pietra sarà posta nel prossimo anno sotto gli auspici di Maria Consolata, di cui celebriamo le feste centenarie, e l'ultima resterà a perenne ricordo della immutata fede dei Torinesi in Gesù Eucaristia.

Sacerdoti e figli carissimi, accogliete, vi prego, questo mio appello collo stesso amore con cui io a tutti paternamente benedico.

Torino, 15 Settembre 1934.

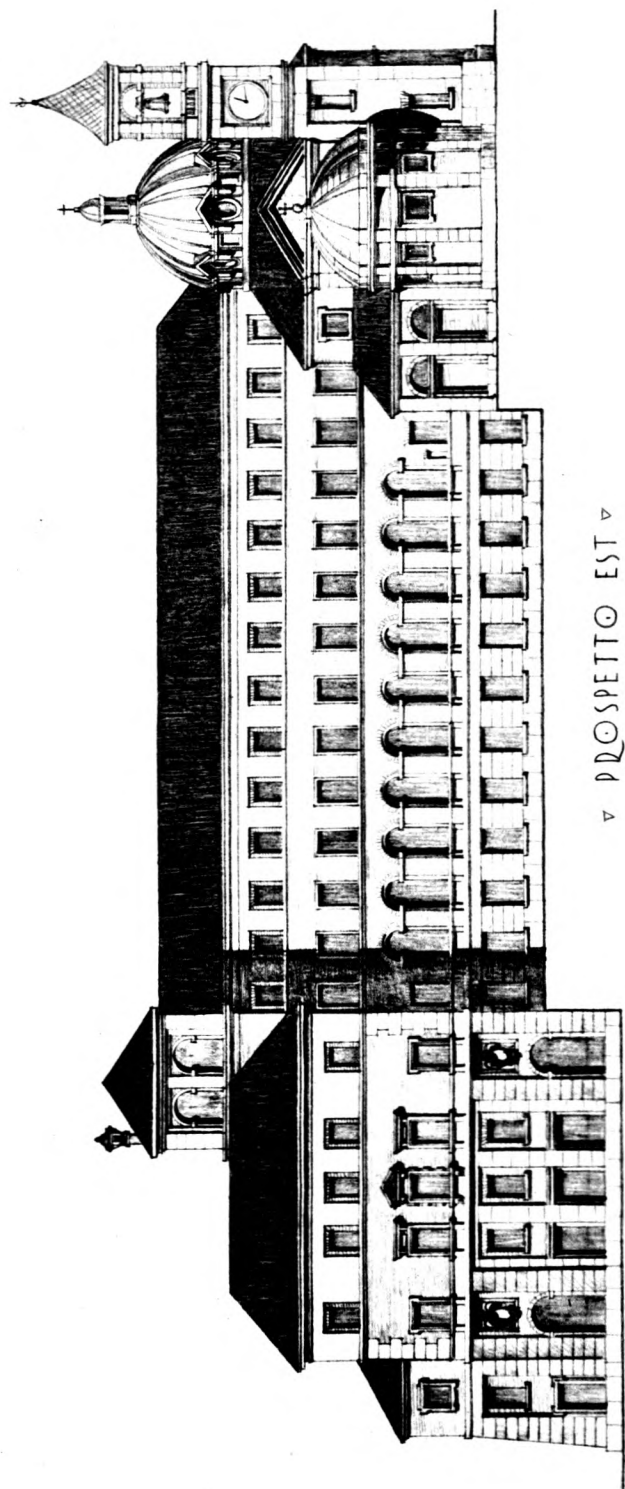
* M. Card. FOSSATI, *Arciv.*

* * *

1. - I Rev. Parroci e Rettori di Cappellanie leggeranno questa lettera al popolo in una o più feste, procurando di spiegarne gli intenti, perchè tutti i fedeli sappiano il dovere che hanno di concorrere alla costruzione del nuovo Seminario.

2. - In tutti i settimanali e bollettini di parrocchie o santuari della Diocesi si dovrà pubblicare un largo sunto di questa lettera.

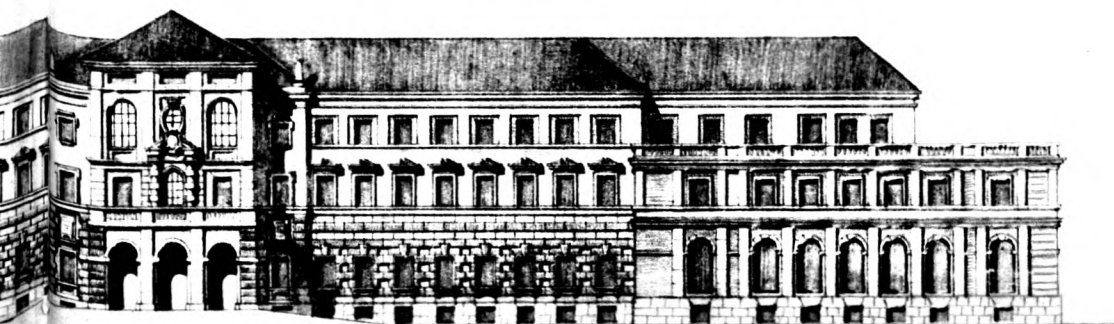
3. - Di essa è stata fatta una tiratura a parte: sarò grato a quei Parroci che vorranno fare alla Curia richiesta di copie, per inviarle alle famiglie più distinte della propria parrocchia. Sarà anche questo un mezzo efficacissimo per cooperare alla costruzione del Seminario, perchè importa che tutti i fedeli siano edotti di tale iniziativa.



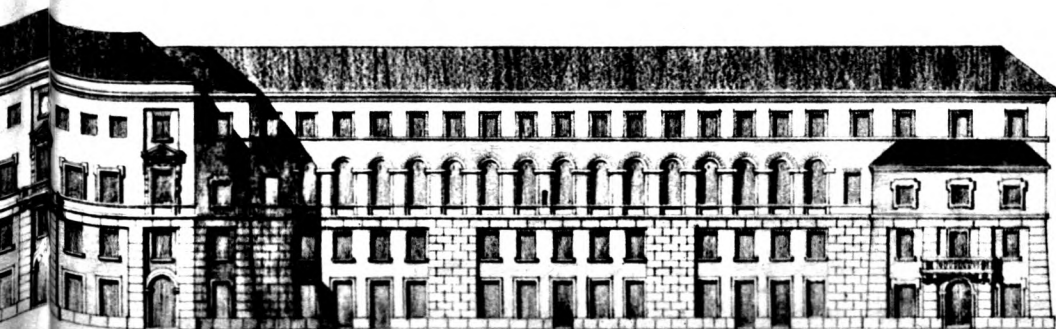
NUOVO SEMINARIO
DI
TORINO



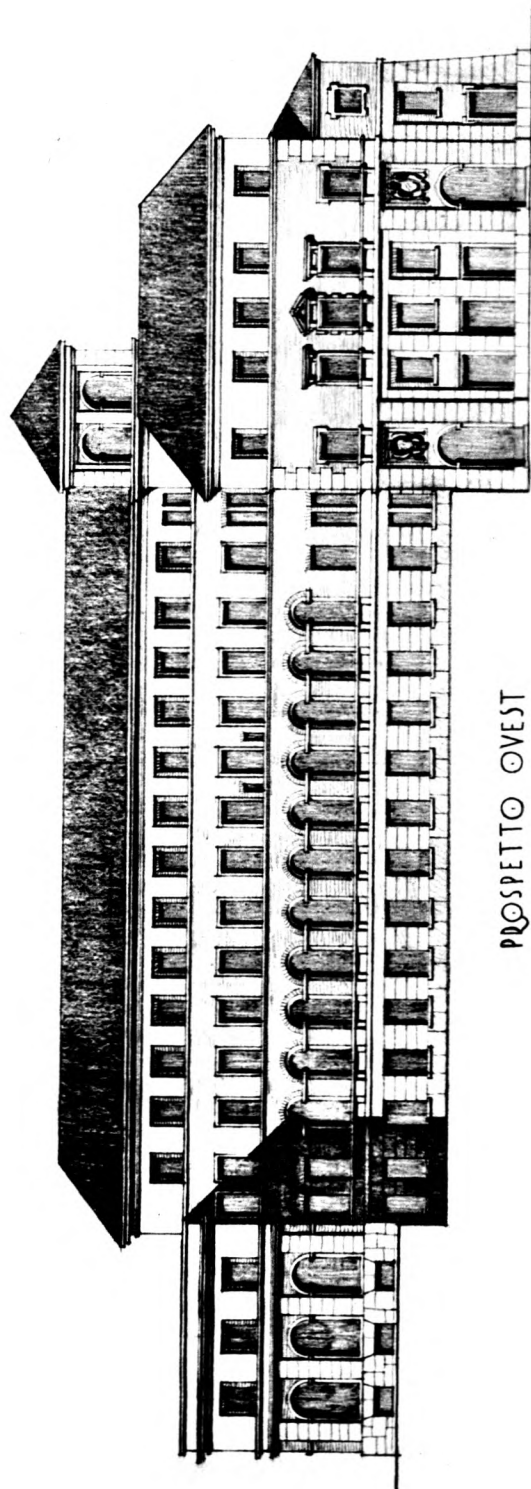
PROSPETTO



▷ PROSPETTO NORD ◁



▷ PROSPETTO SUD ◁



SACRA CONGREGATIO DE SEMINARIIS ET DE STUDIORUM UNIVERSITATIBUS

Num. Protoc. 1108-34

Roma, 8 Settembre 1934
Festa della Natività di M. V.

Em.mo e Rev.mo Signor Mio Oss.mo,

Ho letto con vivo compiacimento nella Sua lettera del 31 p. p. mese, che Vostra Eminenza Rev.ma ha deciso di iniziare la costruzione di un nuovo edificio del Seminario Filosofico-Teologico in sostituzione di quello esistente il quale, in verità, non corrisponde alle esigenze di un Seminario.

Esprimo pertanto a Vostra Eminenza parole di plauso, e di gran cuore prego il Signore, Datore di ogni bene, perchè, come L'ha ispirata a concepire e cominciare così ardua impresa, Le dia altresì la grazia di portarla a felice compimento.

Imploro larga benedizione di opportune grazie sopra quanti del Clero e del laicato, La coadiuvano e La coadiuveranno in quest'opera, con la quale « fortuna Ecclesiae coniungitur maxime » (Leone XIII).

Maria SS., venerata con tanta devozione nel Santuario della Consolata, interceda.

Voglia, Eminenza, gradire l'espressione del mio profondo ossequio, con cui, baciandole umilissimamente le mani, mi professo di Vostra Eminenza Reverendissima

um.mo dev.mo servitor vero

GAETANO Card. BISLETI, Prefetto

*A Sua Eminenza Rev.ma
Il Sig. Card. Maurilio Fossati
Arcivescovo di Torino*

ATTI DELLA CURIA ARCIVESCOVILE

E COMUNICATI DIOCESANI

Nomine

DALPOZZO Can. Giovanni Can. Onorario della Collegiata della SS. Trinità nominato con Decreto Arcivescovile Canonico effettivo della Chiesa Metropolitana.

BRUNERO Teol. Ambrogio, Prevosto di Pecetto, nominato Canonico Onorario della Collegiata di S. M. della Scala di Chieri.

GERBINO Teol. Giovanni, Vice-Curato di S. M. in Vigone, nominato Vicario Economo di Cerenasco.

VARETTO D. Giuseppe, Beneficiario ad Iglesias, con Decreto Arcivescovile fu incardinato nella Nostra Diocesi.

CROSETTO Teol. Giovanni, Vice Curato di Bussolino di Gassino, nominato Cappellano ai Tuninetti di Carmagnola.

POZZO D. Felice, Vice Parroco nella Parrocchia di S. Gaetano traslocato Vice Parroco nella Parrocchia dei Ss. Angeli Custodi in Torino.

MINIOTTI D. Ferdinando V. Rettore del Collegio Arcivescovile di Bra, nominato Vice Curato al Regio Parco di Torino.

Necrologio

PANERO Can. Francesco, Canonico della Collegiata di S. Lorenzo in Gaveno, morto ivi il 17 agosto 1934. Anni 79.

Concorso Parrocchiale

Nei giorni prossimi di martedì 25 e mercoledì 26 presso la Nostra Curia Arcivescovile dalle ore 8 alle 12 e dalle ore 14 alle 18 avrà luogo il pubblico Concorso per le vacanti Parrocchie di:

S. Lorenzo e Stefano in Grosso Canavese;

Natività di Maria SS. in Trana;

Ss. Pietro e Paolo di Cerenasco.

Il tempo utile ai candidati per presentare alla Curia la loro domanda debitamente corredata a norma di quanto prescritto nell'Appendice II del Concilio Regionale Piemontese, scade alle ore 16 del giorno 22 del corrente mese.

Si ricorda che per uniformità nella compilazione della domanda sono a disposizione degli interessati presso la Nostra Cancelleria opportuni moduli, che dovranno essere completati da ogni singolo candidato.

Assenze di S. E. il Card. Arcivescovo

Nel prossimo Ottobre S. E. l'Arcivescovo continuando la S. Visita sarà il 1° a Caselle (S. Giovanni); il 2 a Ceretta e Malanghero; il 3 a S. Francesco al Campo; il 7 a Ciriè (S. Giovanni); l'8 a Ciriè (S. Martino); il 9 a Ciriè (S. Carlo); il 10 a Devesi e Grange di Nole; il 13 a Villanova e Grosso; il 14 a Nole; il 15 a S. Maurizio Canavese. Il 18 sarà a Mondovì per inaugurarvi il nuovo Seminario; il 21 Visita Pastorale a Vigone (Santa Maria); il 22 a Vigone (S. Caterina); il 23 a Virle; il 24 a Cercenasco; il 26 a Pieve Scalenghe; il 27 a Scalenghe (S. Caterina) e S. Luca di Villafraanca; il 28 a Cavour e il 29 a Garzigliana.

Disposizioni per la S. Visita

Si ricorda che le disposizioni contenute nella lettera di indizione della S. Visita per ciò che riguarda la refezione, rimangono nel loro pieno valore senza eccezioni.

Apertura dei Seminarii Diocesani e del Convitto Ecclesiastico della Consolata

I Revv. Sigg. Parroci vogliano comunicare ai loro chierici, che dovranno rientrare in Seminario il 10 Ottobre quelli di Torino, il 9 quelli di Chieri, il 20 gli alunni di Giaveno.

Gli alunni che devono subire esami di riparazione nel Seminario di Chieri, dovranno rientrare il giorno 5-Ottobre e il 18 per mezzogiorno quelli di Giaveno.

Il Convitto Ecclesiastico della Consolata per lo studio della teologia morale casuistica si riaprirà il giorno 17 Ottobre.

COMMISSIONE DI ARTE SACRA

Sua Eminenza il Cardinale Arcivescovo Ven.mo si degnò di presentare all'esame della Commissione il progetto dell'Ing. Cav. Alessandro Villa per l'erigendo Seminario, illustrandone i particolari. La Commissione si compiacque con Sua Eminenza del riuscitissimo e pratico progetto, formulando auguri, affinchè la generosità del Clero e dei Fedeli corrisponda alla grande iniziativa.

La Commissione prese atto della relazione del sopraluogo fatto dall'Ing. Comm. Olivero al Santuario di Moretta approvando le disposizioni date.

Approvò il progetto per la Cappella in onore di S. Giovanni Bosco nella Chiesa R. di S. Cristina in Torino.

Approvò, il progetto dell'Architetto Strina per altare al S. Cuore nella Parrocchia di S. Giovanni in Savigliano, ordinando modificazioni.

Approvò il progetto di vetrate per la Chiesa parrocchiale di S. Antonino in Bra e per la Parrocchia di S. Maria in Racconigi.

Approvò il progetto di sopraelevazione del campanile della Chiesa della Borgata di S. Giovanni in Villafranca Sabauda.

Approvò pure la relazione « Garrone-Rovere » dell'esame del mosaico della ditta Genesio di Venezia per la Chiesa a Cristo Re in Torino plaudendo all'opera grandiosa.

Di intesa con la R. Sovra-Intendenza approvò i restauri al Cupolino della Chiesa parrocchiale di S. Giovanni in Racconigi.

Infine approvò il progetto per il pulpito in legno per la parrocchia di Val Ceppi.

UFFICIO MISSIONARIO DIOCESANO

L'Ottava Giornata Missionaria

Domenica 21 Ottobre, si celebrerà in tutto il mondo l'ottava giornata missionaria.

La Diocesi di Torino ha dato l'anno scorso un contributo prezioso raccogliendo nella giornata missionaria la cospicua somma di L. 106.535,05.

Nel fervore però del movimento missionario non tutti ancora i diocesani di Torino, Sacerdoti e fedeli, hanno portato e portano adeguatamente la loro cooperazione.

Si notano differenze così rimarcate nella statistica tra parrocchia e parrocchia, che pur ammettendo speciali difficoltà di luogo, balzano fuori evidenti moniti ed esortazioni.

Ognuno faccia i debiti confronti e le opportuno considerazioni.

Se l'esempio delle Parrocchie avanzate nel movimento missionario sarà imitato presto *da tutte le altre*, il contributo della Diocesi per le Missioni sarà in breve raddoppiato.

Occorre *preparare* la giornata missionaria, interessando a tal fine la Commissione Missionaria e le Associazioni di A. C., e parlandone ripetutamente ai fedeli.

Bisogna *organizzare* iniziative missionarie: sacre funzioni con speciale predicazione, conferenze, recite, accademie, questue, vendita di « Crociata Missionaria », del « Calendario Missionario », diffusione del « Salvadanaio Missionario ».

Domenica 21 Ottobre, i Sacerdoti e i fedeli di tutta la Diocesi rispondano compatti all'Appello del Papa e dell'Arcivescovo e con la preghiera, con l'azione, con la propaganda, con le offerte cooperino a rendere questo anno giubilare *anno eminentemente missionario*.

Il nuovo Archivio Arcivescovile

Da tempo era vivamente sentita la necessità che la nostra Curia Arcivescovile fosse provvoluta di un Archivio più adatto e meglio rispondente alle odierne esigenze. A questa necessità è venuto incontro con larghezza di vedute e munifica generosità S. Eminenza il Cardinale Arcivescovo destinando un nuovo ampio locale del Palazzo Arcivescovile e affidando alla Casa Lips-Vago di Milano, già distintasi meritamente per lavori del genere nell'Archivio e Biblioteca Vaticana, l'impianto di modernissime scaffalature in acciaio.

L'opera, riuscita veramente bella e degna dell'Archidiocesi Torinese, è stata inaugurata e benedetta da S. Em. il Cardinale nel Suo giorno onomastico, 13 settembre, mentre veniva pure inaugurata, con brevi ed appropriate parole del Cancelliere Arcivescovile, Can. A. Passera, una lapide a ricordo dell'atto munifico del Cardinale.

PONTIFICIA COMMISSIO AD CODICIS CANONES AUTHENTICE INTERPRETANDOS

RESPONSA AD PROPOSITA DUBIA

1) *De sectae atheisticae adscriptis.*

D. - An ad normam Codicis juris canonici, qui sectae atheisticae adscripti sunt vel fuerunt, habendi sint quoad omnes juris effectus etiam in ordine ad sacram ordinationem et matrimonium, ad instar eorum qui sectae acatholicae adhaerent vel adhaeserunt.

R. - Affirmative.

2) *De Religiosis dimissis.*

D. - I. An declaratio facti, de qua in canone 646 § 2 requiratur ad hoc ut Religiosus ipso facto habendus sit tamquam legitime dimissus.

II. An praescriptum canonis 672 § 1 extendatur etiam ad Regiosos ipso facto dimissos ad normam canonis 646.

R. - Ad I. Negative.

Ad II. Negative.

3) *De confessione navigantium.*

D. - An sub nomine « Ordinarii », de quo in canone 883 § 1, veniant etiam Superiores maiores Religionis clericalis exemptae.

R. - Negative.

Datum Romae, e Civitate Vaticana, die 30 mensis Julii anno 1934.

P. Card. GASPARRI, *Praeses.*

I. BRUNO, *Secretarius.*

Diario di S. E. il Signor Cardinale Arcivescovo

VENERDÌ 17 Agosto — Si reca a visitare il Sac. Don Viola, Parroco di Casalino in quel di Novara alla Piccola Casa.

VENERDÌ 24 — Per le feste della nuova Santa Antida Thouret celebra a Borgaro nella Casa Provincializia una solenne Messa pontificale, durante la quale tiene panegirico della Santa. Nel pomeriggio assiste ad una breve accademia ed imparte la Benedizione Eucaristica.

SABATO 25 — Alle ore 17 parte per Aramengo in Visita Pastorale.

DOMENICA 26 — Visita Pastorale alla Parrocchia di Aramengo.

LUNEDÌ 27 — Visita Pastorale alle due Parrocchie di Marmorito.

MARTEDÌ 28 — Visita Pastorale alle Parrocchie di Passerano-Primeglio e Schierano.

MERCOLEDÌ 29 — Visita d'omaggio del nuovo Provinciale dei Cappuccini Padre Cesare da Colleparado, con tutta la Casa Provincializia.

Visita di Monsignor Vicario Capitolare di Cuneo.

GIOVEDÌ 30 — Interviene a Lanzo Torinese alla Giornata dei Sacerdoti in occasione del Congresso Eucaristico Diocesano. Alle ore 10 predica l'ora di adorazione e presiede subito dopo all'adunanza nella Chiesa del Collegio Don Bosco.

VENERDÌ 31 — Alle ore 20 consacra una campana al Santuario di Ponghera: vi tiene discorso di circostanza ed imparte la solenne benedizione del Santissimo.

SABATO 1° Settembre — Nel pomeriggio dopo di aver assistito a Gaieno alla premiazione di quei Seminaristi e ad una breve accademia di

canti e poesie, si reca a Lanzo per il Congresso Eucaristico. Ricevuti gli omaggi delle Autorità e della popolazione sulla piazza di fronte alla Chiesa, entra in Parrocchia e tiene il primo discorso ai fedeli. Alle ore 23 ritorna in Chiesa per predicare l'ora di adorazione agli uomini e celebrare per loro a mezzanotte la S. Messa.

DOMENICA 2 — Alle ore 11 assiste pontificalmente al solenne pontificale celebrato da S. E. Mons. Milone, Vescovo di Alessandria, ai piedi del Monumento a Don Bosco nel Collegio Salesiano, presenti le LL. EE. i Mons.ri Angelo Bartolomasi, Gio. Battista Pinardi, Umberto Ugliengo di Susa, Giuseppe Debernardi di Pistoia e Prato e tutte le Autorità locali. Tiene discorso S. E. Mons. Bartolomasi, Presidente dei Congressi Eucaristici.

Alle ore 15 interviene alla Processione per le vie di Lanzo e chiude la giornata con discorso e Benedizione Eucaristica.

LUNEDÌ 3 — Nel pomeriggio adunanza del Consiglio Amministrativo Diocesano.

MARTEDÌ 4 — Nella Cappella privata dell'Arcivescovado amministra il Battesimo, la Cresima ed ammette alla Comunione un'adulta convertita dalla Religione Ebraica.

Visita di S. Em. il Sig. Card. Luigi Sincero, Prefetto della S. Congr. Orientale.

MERCOLEDÌ 5 — Nominato Rettore della Congregazione dello Spirito Santo tra i Sacerdoti, interviene ad Avigliana al raduno annuale; assiste pontificalmente alla Messa cantata tenendo discorso di circostanza, chiudendo la funzione con la Processione del Santissimo, la Benedizione Eucaristica e le Esequie in suffragio dei Confratelli defunti.

Alle ore 19,30 si reca ai Marocchi di Poirino per la consacrazione di quella Chiesa parrocchiale. Imparte la Benedizione col SS. ed espone le SS. Reliquie, rivolgendo ai fedeli parole di circostanza.

GIOVEDÌ 6 — Consacrazione della Chiesa parrocchiale dei Marocchi di Poirino e Messa con fervorino e Comunione generale.

Il Comm. Giovanni Antonio Raviola, nuovo Avvocato Generale, fa la prima visita d'omaggio a Sua Eminenza.

Visita d'omaggio di S. E. Mons. Giuseppe Debernardi Vescovo di Pistoia e Prato.

Alle ore 16 si reca dai Missionari della Consolata per la consegna del Crocefisso ai nuovi partenti. Dopo la funzione della consegna, rivolge ai partenti paterne parole e termina la cerimonia con la Benedizione Eucaristica. La medesima funzione ripete subito dopo dalle Suore Missionarie della Consolata.

VENERDÌ 7 — Nel pomeriggio si reca ad Almese in quel di Susa per l'inizio del Congresso Eucaristico di quella Diocesi. Tiene l'ora di adorazione ai Sacerdoti ed imparte la Benedizione col Santissimo.

SABATO 8 — Celebra la Messa con fervorino e Comunione generale all'Istituto della Natività dalle Suore Figlie di S. Filippo.

Visita di S. E. il Generale Asinari di Bernezzo, Primo Aiutante di Sua Maestà il Re.

Riceve la visita di congedo di S. E. Agostino Iraci, Prefetto di Torino.

Alle ore 16 parte per Piossasco in Visita Pastorale.

DOMENICA 9 — Visita Pastorale alla Parrocchia-Vicaria di S. Vito in Piossasco.

LUNEDÌ 10 — Visita Pastorale alla Parrocchia di S. Francesco in Piossasco.

MARTEDÌ 11 — Visita Pastorale alla Pieve di Cumiana e a Tavernette Oliva.

MERCOLEDÌ 12 — Visita Pastorale alle Parrocchie degli Allivellatori e della Costa di Cumiana.

Di ritorno dalla Sacra Visita riceve la Ven. Curia Arcivescovile per gli auguri onomastici.

GIOVEDÌ 13 — Festa di S. Maurilio, Vescovo di Angers ed Onomastico di Sua Eminenza. *Ad multos annos!*

S. E. Mons. Castrale ed il Rev.mo Can. Baravalle porgono gli auguri a nome del Ven. Capitolo Metropolitano.

Riceve gli auguri dei Superiori del Seminario Teologico.

Alle ore 14,45 inaugura il nuovo Archivio.

Visita di S. E. Mons. Francesco Imberti di Aosta.

SABATO 15 — Presiede all'adunanza dei Rettori dei Seminari Diocesani.

Nel pomeriggio fa visita al Rev.mo Mons. Pola, Curato di S. Francesco da Paola, per confortarlo con una Benedizione nella sua malattia.

BIBLIOGRAFIA

BRUNETEAU (Prof. Emilio, della Scuola Teologica di Poitiers). - *Le tentazioni del giovane*. Studio teorico-pratico. In 8, 1934, pag. 306 - Marietti, Torino - L. 5.

Il chiarissimo Autore indirizza il suo libro particolarmente ai giovani studenti che hanno già varcato il sedicesimo anno e troppo esposti per i pericoli della scuola, dei loro ardori giovanili, delle compagnie cattive, al grave pericolo di obliare quei sani principi di fede e di morale ai quali, fino a questa età, furono gelosamente educati.

Ma non inutile questo libro nelle mani dei nostri dirigenti: Assistenti Ecclesiastici, Presidenti delle Associazioni Giovanili di Azione Cattolica, i quali potranno leggere delle preziose verità.

L'A. vi discorre della tentazione, delle sue cause, dei suoi vantaggi; delle illusioni dei giovani. Il conoscimento di se stesso, la resistenza, i soccorsi, il rialzamento, la necessità di istruirsi.

LUCCHI (Dott. G.) - *Le Fabbricerie* nel diritto canonico e nel Regolamento 2-12-1929. Previe nozioni generali. In 8, 1934, p. 92 Marietti, Torino - L. 3.

Il manuale «Le fabbricerie» nel Diritto Canonico e nel regolamento 2-12-1929, del Dottor G. Lucchi, è piccolo di mole, ma importante pel contenuto.

Sulle fabbricerie secondo i nuovi regolamenti già molto si scrisse sui giornali e riviste, toccando ora una questione ora un'altra; ma non avevamo ancora un manuale che contenesse tutta la materia in modo esauriente, sia pel Diritto Canonico come per i nuovi regolamenti civili. Ora il manuale desiderato è uscito. In 34 capitoli è svolta tutta la materia ed è una guida sicura nella saggia amministrazione del patrimonio della Chiesa.

Lo si raccomanda sinceramente al clero e ai laici amministratori di beni di Chiesa e lo si ritiene indispensabile non tanto per la saggia amministrazione quanto per l'esatta conoscenza ed applicazione della legge.

P. G. E. NIEREMBERG S. J. - *Tempo ed Eternità* - Norme di sapienza cristiana - Opere Spirituali, Vol. I. - Traduz. di G. Disler S. C. Elegante vol. in 16 di pag. 622 - Rilegato in cartoncino L. 12,50 In piena tela L. 16 - LICE: Berruti e C.

Questo primo volume delle sue opere spirituali, il dottissimo gesuita del sec. XVII tratta della natura del tempo e dell'eternità, della fine del tempo, della miseria delle cose temporali e della grandezza delle cose eterne, del temporale e dell'eterno nelle loro cir-

costanze estrinseche. Il volume figura degnamente tra i classici dell'ascetica cristiana e diventa oggetto efficacissimo di studio e di meditazione per quanti, vivendo nel tempo, vogliano meditare santamente sull'eternità.

GALLI (S. Maria, Rel. del Sacro Cuore) - *Brevi Meditazioni sul Vangelo* per il corso dell'anno liturgico. Tre volumi. In 8, 1934.

Vol. I: Dall'Avvento alla Settuagesima. Pag. VIII-528 - L. 10.

Vol. II: Dalla domenica di Settuagesima alla Festa della SS. Trinità. Pag. 558 - L. 11.

Vol. III: Tempo di Pentecoste. Pag. 829. L. 16. - I tre volumi assieme L. 35.

Casa Editrice Marietti, Torino (118).

Questa nuova raccolta di meditazioni trova la sua ragione di essere nella diffusione sempre più larga, che ha preso la pietà liturgica. Seguendo fedelmente il corso dell'Anno Ecclesiastico l'Autrice trae dal Vangelo del giorno (o dai brani evangelici che si ricollegano a quello domenicale) motivo di alcune considerazioni — semplici e profonde — che senza sforzo vengono ricondotte al pensiero del Sacrificio Eucaristico e della Santa Comunione. Ogni meditazione è stata suddivisa in tre punti, ma ciascuno di essi costituisca un tutto a sé e può bastare per una brevissima meditazione completa. Le anime pie, che dispongono di pochissimo tempo ed hanno l'abitudine di seguire la liturgia della Santa Messa, troveranno in quest'opera, ad esse dedicata, un mezzo facilissimo per l'esercizio della meditazione.

Scritta con vivo senso pratico, con ardore di zelo, con profondità di pensiero, in uno stile del tutto alieno da rettorica e da arcaismi, quest'opera è destinata a fare un grande bene a tante anime desiderose di vivere sempre più intensamente la vita e la preghiera della Chiesa.

GERSTER A ZEIL (P. Thomas Villanova). - *De Integritate Confessionis*. Tractatus moralis. In 8, 1934, pag. VIII-116 - L. 5. Casa Ed Marietti, Torino (118).

Plura et plurima scire debent Sacerdotes, qui ad confessiones excipiendas se exponunt, ut iudices de peccatis aequum iudicium ferentes: sed non pauca ut validitatem et integritatem Sacramenti procurent. Quod si sufficiens scientia requiritur in Confessario ut recte iudicet, et idem ut valide et integre Sacramentum ministret et suscipiatur.

Ut facilius integritati Confessionis absolvatur egregius Auctor clare in libello ea exponit quae Confessariis scitu necessaria sunt.

Praemissa brevi dissertatione circa Insti-

tutionem Sacramenti Poenitentiae, potestatem iudicalem, officia Confessarii, etc., in Prima Parte libri agit « De integritate materiali », in Secunda Parte « De integritate formali », in Tertia Parte « De mediis integritatem procurantibus ». Habet et scholion « De confessione generali » (necessaria-nociva-utilis). In fine libelli inveniuntur 12 casus solutos, quos dicam practicissimos, et regulam tutam in « quotidianis » casibus exsolvendis. Opera, quibus usus est Auctor, sunt illa clarissima S. Alphonsi: et recentiora magni momenti Aertnys, Pesch, Tanquerey, Prummer, etc.

Hoc opusculum valde commendandum cunctis Sacerdotibus.

PRINCIPE (P. Ottavio. S. J.) - *Indulgenze Plenarie*, annesse a Giaculatorie, Brevi precii e Pie opere con un'appendice sul « Sodalizio di Nostra Signore della Buona Morte ». In 16, 1934, pag. 74 - L. 1,50 - Casa Editrice Marietti, Torino (118).

L'Autore, in questa recentissima Operetta ci ha dato un lavoro quanto mai perfetto e utile. Limitandosi alle sole *Indulgenze Plenarie*, ed unicamente a quelle che si possono lucrare molto facilmente da tutti i fedeli, l'Autore offre ai devoti una guida perfetta ed un aiuto sicuro per conoscere e praticare quanto è necessario per acquistare le *Indulgenze Plenarie*. Nella prima parte assai opportunamente è premessa una brevissima ma completa istruzione su le indulgenze e su le Giaculatorie, esposta con competente esattezza a modo facile di Catechismo, di somma utilità per tutti. Nella seconda parte sono accuratamente elencate 79 *Indulgenze Plenarie* in ordine, secondo che possono lucrarsi più volte al giorno, o *toties quoties*, una volta al giorno, ogni settimana, ogni mese, in alcuni giorni dell'anno e ogni anno.

VAUDAGNOTTI Sac. Dr. Attilio - *L'Adoratore della SS. Trinità*, Meditazione per ogni giorno d'un mese e Preghiere Indulgentiate. Volume in 18 pag. 144 rilegato in cartoncino, L. 2,50 franco L. 2,80. Ediz. LICE - Berruti e C., Torino

Presentiamo una vasta trattazione teologico-ascetica sul più agusto Mistero della S. Fede. E' veramente lamentevole che la devozione più sostanziale e comprensiva di tutte sia oggi quasi dimenticata dai fedeli. Eppure essa fu coltivata con grande zelo dai nostri padri, come attestano le pie Confraternite della SS. Trinità erette in quasi tutte le città e i paesi delle nazioni cattoliche. Quale occasione più propizia per far rifiorire questa letta forma di pietà.

I sacri oratori che hanno da tessere il pagnirico della SS. Trinità, il triduo, la novena, il mese, saranno largamente aiutati,

venendo loro offerta una ricchissima miniera di considerazioni, applicazioni, esempi, paragoni, nel presente manuale, unico nel suo genere, ove alla dottrina sicura del teologo s'associa la pietà dell'asceta e la grazia sobrio dello stile.

PERSOGLIO (P. Luigi S. J.) - *Catechismo sulle quattro parti della Dottrina Cristiana* ovvero *Spiegazione della Dottrina Cristiana*. Ediz. II diligentemente riveduta e corretta secondo il Codice di Diritto Canonico dal Padre Angelo M. Taverna S. J. - 3 vol. in 8.

Vol. I: *Credo, Pater noster, Ave Maria, Gloria Patri*. 1930, pag. VIII-450.

Vol. II: *Decalogo, Comandamenti della Chiesa*. 1933, pag. IV-480.

Vol. III: *Sacramenti*. 1934. pag. IV-354 - I tre volumi L. 40. - Casa Editrice Marietti, Torino (118).

Quando comparve la prima edizione del Catechismo del P. Luigi Persoglio il P. Enrico Rosa, giudice ben competente, ne dava il seguente giudizio nell'autorevole Periodico « La Civiltà Cattolica » (1906, v. 3, p. 13 s.).

« Ogni lettore pio, ma specialmente chi ebbe la fortuna di conoscere e di ascoltare il venerando religioso autore di quest'opera, stato predicatore e missionario infaticabile per tanti anni, proverà certo un godimento intellettuale a risentirne in queste pagine la parola semplice, pacata, spoglia di ogni ricercata eleganza, d'ogni lusso di apparato scientifico, come di ogni sfarzo di erudizione o di arte, ma stringata, limpida, ordinata, ricca di aneddoti, di similitudini, di esempi e con una piena di efficacia popolare che la rendeva gustata e profittevole ai fedeli istruiti non meno che agli ignoranti.

« Queste doti raccomandano abbastanza il nuovo Catechismo che per la parte dogmatica e morale è certamente sicuro preciso, compiuto, insomma una vera spiegazione della dottrina cristiana, ristretta con lucido ordine e brevità mirabile, come solo può fare un uomo ben fondato negli studi sacri e insieme bene addestrato nel ministero sacerdotale.

« I volumi comprendono le quattro parti della dottrina cristiana.

« Occorrono dei capitoli che equivalgono a veri trattatelli, pratici e popolari, di dogmatica o di morale, intorno a quegli argomenti che sono i più necessari e i più consueti a trattarsi nelle missioni e nelle prediche. La bell'opera conferirà senza dubbio a quel felice risveglio e miglioramento catechetico, tanto raccomandato da S. S. Pio X ». *Fin qui l'autorevole censore della Civiltà.*

L'editore che ha curata questa seconda edizione non ha risparmiato fatica per migliorare questa bell'opera e per conformare il Catechismo col Codice del diritto canonico.

Can. GIOVANNI SAVIO, Direttore responsabile

Tipografia GIUSEPPE MONTRUCCHIO, Via Parini, 14 - Torino

Rivista Diocesana Torinese

Periodico Ufficiale per gli Atti dell'Arcivescovo e della Curia

TELEFONI: S. E. il Card. Arcivescovo, N. 47-172 — Curia Arcivescovile, N. 45-234
Ufficio Amministrativo, N. 45-923

La Diocesi di Torino

per le

Pontificie Opere

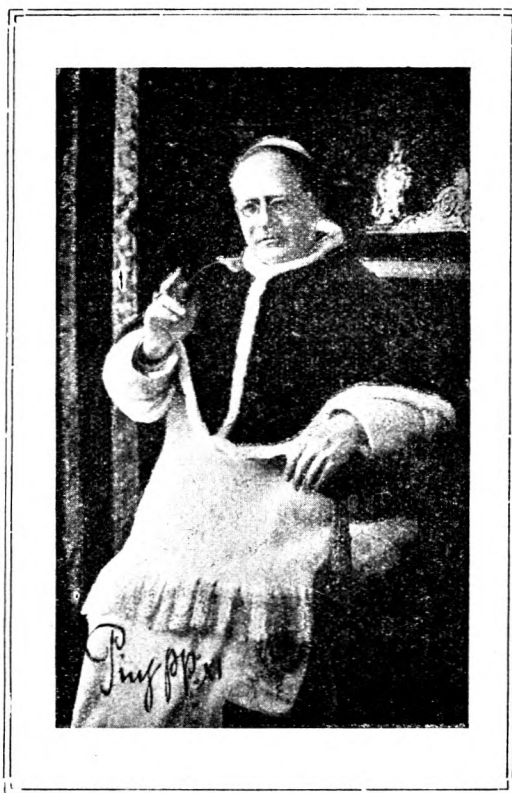
Missionarie

1933



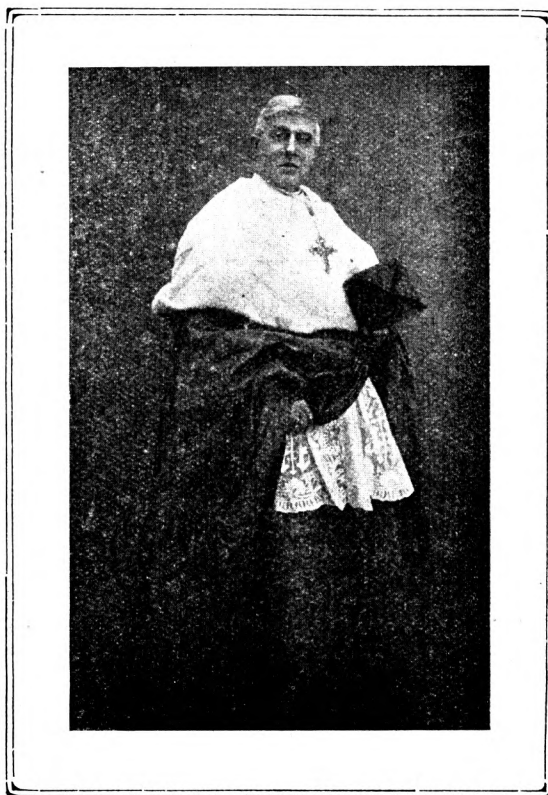
UFFICIO MISSIONARIO DIOCESANO

TORINO - Via Arcivescovado, 12 - TORINO



*La nostra benedizione ai paesi che concorrendo all'Opera
della Propagazione della Fede, manifestano il loro sentimento
veramente cattolico.*

PIO XI



La Relazione Morale fatta dal Presidente dell'Ufficio Missionario Diocesano non ha bisogno di commenti. Dobbiamo invece ringraziare il Signore che all'Archidiocesi Torinese ha concesso il senso dell'Apostolato Missionario, per cui possiamo santamente gloriarci di collaborare coi Missionari per l'evangelizzazione del mondo, fornendo loro quei mezzi spirituali e materiali che servono ad agevolarne il duro ministero. Non siamo stati chiamati ad una vocazione di tale sacrificio, ma dobbiamo tutti lavorare per l'avvento del Regno di Cristo nelle anime, ed è certamente consolante la lettura della « Giornata della Sofferenza » per cui anche i poveri Infermi si sono uniti in questa santa battaglia, offrendo a Dio i propri dolori come prezzo di riscatto per le anime degli infedeli. Il mio compiacimento adunque per quanto si è fatto nell'anno 1933 e la mia paterna benedizione, mentre faccio voti che aumentino ancora le persone generose a coadiuvare lo zelo del Consiglio Diocesano.

** M. Card. FOSSATI, Arciv.*



RELAZIONE MORALE

ANNO MISSIONARIO 1933

Il prodigio di carità e di fede a favore delle Opere Missionarie si è ripetuto quest'anno, nonostante la crisi che si aggravava pure sulle nostre regioni, con un successo in realtà anche più splendido.

E' vero che il resoconto dell'anno 1932 dà un totale di contributi missionari di L. 425.272,30, mentre il totale di quest'anno raggiunge solo la cifra di L. 392.411,85, ma a formare il totale dell'anno 1932 concorse un legato di circa 70.000 lire.

L'Apostolato missionario va davvero esercitando in Diocesi una influenza sempre più vasta e più potente e con l'aumento di quanti si interessano delle Missioni la raccolta progredisce nonostante la crisi.

Ne sia ringraziato il Signore e vada il ringraziamento cordiale di questa Direzione anche a tutti i Sacerdoti e i fedeli che cooperano con la preghiera, con lo zelo, con le offerte, e alla Stampa Cattolica che, pubblicando frequenti articoli a carattere missionario, istruisce sempre meglio i lettori sulla necessità e sul dovere di dedicarsi alla conversione degli infedeli.

GIORNATA DELLA SOFFERENZA

L'invito rivolto dall'Unione Missionaria del Clero ai nostri ammalati di offrire una giornata di preghiere e di sofferenze nella Domenica di Pentecoste secondo l'intenzione del S. Padre e per le Missioni, ha incontrato l'accoglienza più generosa e più commovente.

In molti ospedali, ricoveri, cliniche private, in numerosissime famiglie gli ammalati hanno ricevuto le immagini-pagelle distribuite dalle buone Zelatrici dell'Apostolato della Preghiera e da fervorose socie della Gioventù Femminile di Azione Cattolica.

Anche i piccoli infermi dell'Ospedale Infantile vollero partecipare alla grande giornata lieti e fieri di poter offrire a Gesù le loro sofferenze per il Papa e per la salvezza di tante anime.

Un vero tesoro di dolori santificati, di preghiere e di sante Comunioni ascese al Cielo come offerta gradita al Sacro Cuore e noi abbiamo fiducia che tante grazie siano dal Cielo discese a confortare il Papa e i Missionari e a convertire gli infedeli.

Alla Direzione dell'E.I.A.R. e al Can. Giocondo Fino a nome di tanti sofferenti diciamo grazie per le commoventi e confortanti parole radiotrasmesse, ben rispondenti allo spirito della Giornata della sofferenza.

GIORNATA MISSIONARIA

La lettera di raccomandazione e di incitamento diramata al Clero e ai fedeli da S. E. Rev.ma il sig. Cardinale Arcivescovo, il fervido appello della vigilia radiotrasmesso da S. E. Rev.ma Mons. Salotti, hanno ottenuto buoni risultati.

Parecchi enti ecclesiastici e religiosi, che in passato non avevano celebrato la Giornata Missionaria, risposero all'appello, promovendo preghiere e raccogliendo offerte.

Alcune parrocchie hanno bensì segnato dei regressi, ma questi furono abbondantemente compensati dalle nuove voci contribuenti.

In complesso l'esito della giornata fu ottimo superando in offerte tutte le precedenti con un totale di L. 106.535,05.

APOSTOLATO DI PROPAGANDA

Non molte sono state le parrocchie visitate dal Propagandista nell'anno 1933; il compenso è però già assicurato con una più vasta peregrinazione del missionario nel corrente anno.

Le parrocchie visitate sono le seguenti:

Savigliano: S. Andrea - S. Pietro - S. Giovanni - La Pieve.

Cavallermaggiore: S. Michele - La Pieve - Madonna del Pilone.

Monasterolo di Savigliano - *Vinovo* - *La Loggia* - *Lombriasco* - *Osasio*.

Il Propagandista, accolto gentilmente ovunque, tenne prediche e conferenze con proiezioni riportando entusiastici consensi.

In alcuni luoghi una vera moltitudine si accostò ai Santi Sacramenti pregando per i missionari e per gli infedeli.

L'Apostolato di propaganda registra quest'anno altre iniziative.

La visita del Missionario ai quaranta compartimenti delle scuole primarie di Torino ebbe un esito brillante.

Le lettere inviateci da insegnanti e alunni con espressioni di tanta gratitudine per la « *interessantissima conferenza tanto gustata sia per l'esposizione facile e chiarissima sia per le nozioni atte ad educare il*

sentimento religioso e patriottico » manifestano il desiderio che queste conferenze si ripetano ogni anno.

Giunga gradito il nostro sincero ringraziamento alla Direzione Centrale delle Scuole Elementari, al Rev.mo Teol. Prof. Borla, Ispettore per la Religione, agli zelanti conferenzieri P. Ciravegna e P. Boccassino e a quanti cooperarono allo svolgimento fruttuoso di questa propaganda.

Tenuto presso la Sede dell'Azione Cattolica femminile e presso le Rev.de Madri Ausiliatrici delle Anime del Purgatorio, il Corso di Missionologia riuscì magnificamente.

P. Boccassino seppe interessare molto con la nota diligenza e vasta cultura le Signore e Signorine che in numero di duecento frequentarono il corso.

Abbiamo fiducia che molte di queste Signore e Signorine si dedicheranno ora con zelo e competenza al lavoro missionario che si svolge nella loro parrocchia.

CROCIATA MISSIONARIA

La parola alle cifre. Gli abbonamenti l'anno scorso raggiunsero la cifra di copie 6621; quest'anno registriamo per l'Edizione Ordinaria copie 6883 e per l'Edizione Giovani copie 1047 con un totale di copie 7930.

Il resoconto pubblica la statistica parrocchiale degli abbonamenti a « Crociata Missionaria ».

A chi obiettava: « Con gli abbonamenti a *Crociata* diminuiranno le offerte », la risposta è data dalla statistica: gli abbonamenti non diminuirono le offerte, anzi le aumentarono, perchè con la conoscenza del problema missionario crebbe l'amore e quindi la generosità per quest'opera santa.

IL CALENDARIO MURALE

D'intesa con la Direzione dell'Opera della Buona Stampa, per diffondere sempre più l'idea missionaria, si è curata la stampa di un pensiero missionario su ogni pagina del Calendario murale e si è cooperato alla vendita di tale calendario.

COMMISSIONI PARROCCHIALI

Pochine sono state le parrocchie in cui si è ufficialmente costituita quest'anno la Commissione Parrocchiale: *Crocetta*, *Lucento* e *S. Francesco da Paola* in Torino.

Molte sono ancora quelle che mancano di questa organizzazione che offre al Parroco e alle Opere Missionarie notevoli vantaggi.

S. E. Rev.ma il Sig. Card. Arcivescovo si degnava approvare il resoconto dell'anno 1932 « *insistendo sulla formazione delle Commissioni Parrocchiali, perchè sia possibile continuare nella via ascensionale di quest'opera tanto cara al cuore del S. Padre e che serve mirabilmente a far conoscere l'infinita Misericordia di Gesù Redentore a tanti infedeli, che ancora giacciono nelle tenebre del paganesimo* ».

L'insistente raccomandazione dell'Ordinario non ha ancora raggiunto l'effetto desiderato.

Purtroppo. Se dovunque sotto la sapiente guida del Parroco lavorassero le Commissioni Parrocchiali, certamente con minori sforzi si registrerebbero oggi maggiori risultati.

LA NUOVA SEDE

merita una parola di rilievo nel resoconto di quest'anno. La necessità di sistemare l'Ufficio era sentita da tempo. Sua Eminenza vi provvide assegnando nello stesso Palazzo Arcivescovile locali più ampi e più arieggiati, che con opportuni adattamenti, formano ora la bella sede dell'Ufficio Missionario.

FERVIDA RIPRESA

Questo resoconto dell'anno missionario 1933 sarà inviato alle Parrocchie, Rettorie, Cappellanie e Istituti Religiosi della Diocesi proprio una settimana prima che si celebri l'ottava Giornata Missionaria.

Giunga esso come un caldo invito a dare maggiore impulso ai preparativi della grande giornata e sia un'efficace esortazione a riprendere con fervore tutte quelle iniziative di organizzazione e di apostolato che servono a illuminare i fedeli e a condurli ad una più attiva e più generosa cooperazione missionaria.

1) *Si promuova* con l'insistenza opportuna ed importuna dell'Apostolo la diffusione di Crociata Missionaria e dei libri a sfondo missionario che ormai formano una biblioteca copiosa, varia e interessante. L'Ufficio si incarica di provvedere tali libri a quanti ne faranno richiesta.

2) *Si collochino* salvadanai nei negozi ed uffici e si dia molta importanza a questa iniziativa. E' bene attuarla con sollecitudine, se non si vuole giungere troppo tardi.

3) Accogliendo la proposta di un Rev.do Parroco, l'Ufficio è disposto a ricevere per le missioni monete fuori corso, oggetti d'oro e d'argento fuori uso, anche rotti. Se tali oggetti non serviranno ai mis-

sionari, l'Ufficio procurerà di venderli e il denaro, conteggiato al nome dell'offerente, sarà destinato alle Missioni.

4) Anche offerte in natura si ricevono all'Ufficio Missionario: per. es., filati di lana e cotone, stoffe, maglie, indumenti, medicinali e saranno conteggiate per il valore d'estimo fatto da persona competente.

5) La Commissione Diocesana nella sua ultima adunanza, constatando la diminuzione delle offerte alla Pontificia Opera della S. Infanzia di L. 11.948, ha rilevato con rincrescimento che in molti luoghi la Festa della S. Infanzia o non la si celebra più o non le si dà più quell'importanza che merita.

Ricordiamoci che per volere del S. Padre la Giornata Missionaria di ottobre non sostituisce affatto la tradizionale Festa della S. Infanzia e che questa, preparata convenientemente con l'opportuno invito ai bambini e alle mamme, riesce sempre proficua alle missioni e coopera efficacemente all'educazione cristiana della gioventù.

6) Si introducano i registri missionari per le tre Opere Pontificie, editi e forniti gratuitamente da questo Ufficio e si tengano aggiornati.

La regolarità nella registrazione contribuirà allo sviluppo dell'organizzazione missionaria parrocchiale.

7) Infine questa Direzione raccomanda a tutti di osservare la disposizione deliberata dall'Episcopato Piemontese nelle Conferenze annuali del 1930 in cui è prescritto che nessun missionario può tenere conferenze e raccogliere offerte senza il consenso del Parroco e dell'Ordinario. Pertanto o si inviti il missionario per il tramite di quest'Ufficio o almeno si avverta l'Ufficio che si è invitato nella propria Parrocchia questo o quel missionario.

E si tenga presente che le offerte date al missionario possono figurare tutte nel conto della Parrocchia a condizione che si versino all'Ufficio con l'avviso di devolverle a quel missionario o alla Congregazione a cui egli appartiene.

Pongo termine alla relazione morale dell'anno 1933, elevando la preghiera della riconoscenza a Dio che ha benedetto le fatiche sostenute per l'avvento del Suo Regno nelle contrade pervase ancora dall'errore dell'idolatria, e formulando l'augurio che noi tutti, Sacerdoti e fedeli, dedichiamo con rinnovato fervore la nostra attività a realizzare tutto quel programma che in nome del Papa missionario ci viene magistralmente tracciato dalle Direzioni Nazionali delle Opere Pontificie.

Torino, 4 ottobre 1934

Il Direttore Diocesano

Can. GIUSEPPE GARNERI

PONTIFICIA OPERA
DELLA
PROPAGAZIONE DELLA FEDE

30 Marzo 1934.

ROMA

Rev.mo Signore,

Ella sa, Rev.mo Signore, con quali sentimenti di simpatia e di ammirazione noi seguiamo il lavoro di propaganda e di organizzazione missionaria di cotesta Diocesi e come ci torna caro constatare i frutti, che si vanno maturando sul campo delle buone fatiche.

La grave crisi che attraversiamo non ha impedito di conservare anzi di migliorare i profitti delle benefiche attività.

Le cifre e le somme che Ella ci ha trasmesso ne sono un preciso e sicuro documento.

Migliori e più feconde ricchezze Ella e le Sue ottime zelatrici hanno accumulato a profitto delle Missioni con la crociata di preghiere e di sofferenza, con i nascosti sacrifici, con le offerte della pietà cristiana.

Voglia, Reverendissimo Signore, rendersi interprete innanzi tutto presso S. Eminenza Rev.ma il Sig. Cardinale e poi con i noti e nascosti amici dell'Apostolato Missionario dei nostri sentimenti di devota riconoscenza e dei più fervidi auguri, perchè altri successi coronino gli sforzi che si preparano a compiere nell'anno nuovo.

Con devozione e stima di Lei

obbligatissimo

ZANETTI

PONTIFICIA
OPERA SANTA INFANZIA

ROMA

26 Marzo 1934.

Rev.mo Signore,

Questa Pontificia Opera ha ricevuto con viva gratitudine l'obolo destinato da cotesta Diocesi a sostenere le istituzioni di carità ch'essa diffonde e sostiene per la salvezza e l'educazione dei bimbi, nel mondo pagano.

Esso rappresenta una commovente testimonianza d'amore data alla S. Madre Chiesa che soffre, combatte e prega nei paesi di Missione, per estendervi il Regno di Gesù Cristo e insieme salvarvi e proteggervi la vita dei Suoi piccoli amici, tanto più cari al Suo Cuore, quanto più infelici. È insieme dimostra la generosità dei fedeli e lo zelo col quale la S. V. ne coltiva e raccoglie i frutti. In tempi così difficili, sotto ogni rapporto, è assai meritoria questa prova di solidarietà cristiana data ai Missionari e alle anime ch'essi si sforzano di conquistare alla Fede, raccogliendo una così cospicua somma, frutto di sacrifici, e in ogni caso, di profondo amore.

Tali constatazioni debbono accendere il Suo zelo e intensificare il Suo lavoro, affinché da un campo così bene preparato, si raccolgano frutti sempre più copiosi di preghiere, di buone opere e di carità a favore dell'Apostolato Missionario, e in compenso, il Signore versi su di esso le Sue benedizioni e lo fecondi di una vita sempre più intensamente cristiana.

L'amore per le Missioni, per l'attività cioè della Chiesa che più sta a cuore al Divino Maestro, è la via provvidenziale per la quale le anime ritornano o più si avvicinano a Dio.

Voglia offrire i miei ringraziamenti e i miei ossequi a S. E. il Signor Card. Arcivescovo e gradire i cordiali saluti del

Suo dev.mo

Sac. PIETRO ERCOLE
Direttore Nazionale

RENDICONTO FINANZIARIO - Anno 1933

Pia Opera della Propagazione della Fede

ENTRATA				
Per quote annuali ed offerte	.	.	L.	145.527,25
N. 2 Soci Benemeriti	.	.	»	600 —
N. 35 Soci Perpetui	.	.	»	7.000 —
N. 109 Suffragi Perpetui	.	.	»	10.900 —
Giornata Missionaria	.	.	»	106.535,05
Dai Propagandisti	.	.	»	2.492 —
TOTALE L.				273.054,30
USCITA				
Per abbonamenti a <i>Crociata</i>	.	.	L.	1.000 —
Per almanacchi	.	.	»	2.000 —
Liquidazione spese di ufficio	.	.	»	3.960 —
<i>Versamenti</i>				
Inviato a Roma per Giornata Missionaria	.	.	»	106.535,05
Inviato a Roma dai Propagandisti	.	.	»	2.492 —
A mezzo assegno Credito Italiano	.	.	»	157.067,25
TOTALE L.				273.054,30

Pia Opera della Santa Infanzia

ENTRATA				
Per quote annuali ed offerte	.	.	L.	64.246,65
Per N. 16 Soci Perpetui	.	.	»	1.600 —
Per Riscatti e Battesimi	.	.	»	3.610 —
TOTALE L.				69.456,65
USCITA				
Per rendiconto	.	.	L.	800 —
Per almanacchi-strenna	.	.	»	800 —
Per abbonamenti a <i>Crociata</i>	.	.	»	500 —
Per spese di ufficio	.	.	»	2.800 —
<i>Versamenti</i>				
Inviato a Roma per Riscatti e Battesimi	.	.	»	3.610 —
Inviato a Roma a mezzo assegno Credito Ital.	.	.	»	60.946,65
TOTALE L.				69.456,65

Pia Opera di San Pietro Apostolo

ENTRATA		
Per quote annuali ed offerte	L.	10.600,90
N. 6 Soci Perpetui	»	300 —
Per Adozioni	»	15.000 —
Per Borsa a Gesù Redentore	»	24.000 —
TOTALE	L.	49.900,90
USCITA		
Per spese di ufficio	L.	700 —
<i>Versamenti</i>		
Inviato a Roma per Adozioni	»	15.000 —
Inviato a Roma per Borsa Gesù Redentore	»	24.000 —
Inviato a Roma a mezzo assegno Credito Ital.	»	10.200,90
TOTALE	L.	49.900,90

RENDICONTO SOMMARIO

delle Offerte raccolte dall'Archidiocesi di Torino

a favore delle Tre Pontificie Opere Missionarie

nel decennio 1924-1933

Anno	Propag. Fede	Santa Infanzia	S. Pietro Ap.	Totale
1924	76.025 —	72.471,50		148.496,50
1925	95.897,10	68.397,20		164.294,30
1926	109.141,70	75.081,80	2.438,70	186.662,20
1927	180.150,65	80.927 —	3.654,20	264.731,85
1928	218.187,75	82.994,55	12.368,70	313.551 —
1929	243.242,70	84.845,05	13.677,40	341.765,15
1930	273.817,45	88.115,75	18.923,35	380.856,55
1931	292.566,75	89.398,95	16.716,40	398.682,10
1932	323.579,20	81.404,65	20.288,45	425.272,30
1933	273.054,30	69.456,65	49.900,90	392.411,85
	2.085.662,60	793.093,10	137.968,10	3.016.723,80



L'ORGANIZZAZIONE DIOCESANA PRO MISSIONI

Ufficio Missionario Diocesano.

Palazzo Arcivescovile — Via Arcivescovado, 12 - Torino (101).

L'orario d'ufficio è identico a quello della Curia Arcivescovile.

Commissione Missionaria Diocesana.

Direttore Diocesano delle Pie Opere Missionarie e *Presidente* della Commissione M. D. : Can. GIUSEPPE GARNERI, Curato della Metropolitana.

Segretario dell'Ufficio Missionario Diocesano e della Commissione M. D. : Can. ALESSIO BARTOLOMEO.

Membri della Commissione : Angrisani Teol. Giuseppe, Vicario di N. S. delle Grazie (Crocetta), Torino; Bonada Mons. Giovanni, Priore dei Ss. Michele e Pietro, Cavallermaggiore; Bottino Can. Achille, Torino; Chiaudano Can. Bartolomeo, Rettore del Seminario Metropolitano, Torino; Filippi Teol. Carlo, Vicario di Cavour; Gianolio Teol. Carlo, Prevosto di S. Francesco, Piossasco; Gili Can. Vincenzo, Vicario di Volpiano; Massa D. Antonio, Pievano di S. Giovanni Battista e Vicario Foraneo di Ciriè; Negro Mons. Antonio, Priore di San Giovanni e Vicario Foraneo di Racconigi; Nizia Teol. Domenico, Vicario di Castelnuovo D. Bosco.

Giornata Missionaria.

La Giornata Missionaria è stata ordinata dal S. Padre per un più efficace impulso alla Pia Opera della Propagazione della Fede: essa deve aver luogo ogni anno e in tutto il mondo cattolico nella penultima Domenica di Ottobre. *E' obbligatoria per tutte le Diocesi, Parrocchie ed Istituti.*

Per l'anno 1934 avrà luogo il 21 Ottobre.

Le offerte dovranno essere inviate all'Ufficio M. Diocesano *non più tardi del 15 di Novembre*. Servirsi all'uopo del Conto Corrente Postale intestato all'Ufficio N. 2-14002.

L'UNIONE MISSIONARIA DEL CLERO

ENTRATA				
N. 8 Soci Perpetui	.	.	.	L. 1.000 —
Per quote annuali ed offerte	.	.	.	» 1.155 —
TOTALE				L. 2.155 —
USCITA				
Spedito alla Direzione in data 15-1-34	.	.	L.	1.360 —
» » » 2-3-34	.	.	»	330 —
» » » 9-3-34	.	.	»	215 —
» » » 11-3-34	.	.	»	250 —
TOTALE				L. 2.155 —

Elenco dei Soci dell'Unione Missionaria defunti dal Marzo 1933 al Marzo 1934

- 1 - ALBRY Teol. Maurizio - Stupinigi.
- 2 - ALLOATTI Teol. Ubaldo - Torino.
- 3 - BALBO Teol. Domenico - Volpiano.
- 4 - BARBERIS Teol. Bernardo - Polonghera.
- 5 - BORELLO D. Pietro - Savigliano.
- 6 - CALAMARO Can. Ilario - Rivoli.
- 7 - CORIO Monsignor Luigi - Torino.
- 8 - GALLIZIO Can. Agostino - Forno Coazze.
- 9 - GAZZOLA Can. Luigi - Torino.
- 10 - GIACOBBE P. Giuseppe - Torino.
- 11 - MARIANO Can. Gio. Battista - Savigliano.
- 12 - MORELLO Can. Angelo - Torino.
- 13 - MOSCHIETTI Can. Silvio - Giaveno.
- 14 - RIBOTTO D. Vincenzo - Moncalieri.
- 15 - ZEULI D. Michele - Torino.

Nuovi Soci perpetui dal Marzo 1933 al Marzo 1934

- 1 - BALDI D. Alessandro - Torino.
- 2 - BARALE Teol. Vincenzo - Torino.
- 3 - CANE D. Felice Giulio - Torino.
- 4 - GIANOLIO Teol. Carlo - Piossasco.
- 5 - GIOVANNINI Teol. Anacleto - Torino.
- 6 - MARITANO D. Francesco - Lanzo Torinese.
- 7 - RIGO D. Antonio - S. Francesco al Campo.
- 8 - ZOTTO Can. Aristide - Torino.

QUADRO D'ONORE delle SI DISTINSERO nella RACCOLTA

PER CONTRIBUTO ASSOLUTO

1.	Parrocchia di S. Maria - Racconigi	. L.	12.597,05
2.	» S. Secondo - Torino	. »	9.274 —
3.	» Volpiano »	7.362,30
4.	» Orbassano »	7.045 —
5.	» Metropolitana - Torino	. »	7.009,65
6.	» Cavour »	6.300 —
7.	» S. Donato - Torino »	5.996,65
8.	» S. Giovanni - Racconigi »	5.720 —
9.	» S. Michele - Cavallermaggiore »	. »	5.467,30
10.	» Collegiata - Savigliano »	5.315 —
11.	» Carignano »	5.036 —
12.	» Crocetta - Torino »	4.525 —
13.	» Maria Ausiliatrice - Torino	. »	4.130,60
14.	» S. Giovanni - Ciriè »	4.000 —
15.	» S. Maria - Poirino »	3.500 —
16.	» Piobesi Torinese »	3.075,85
17.	» S. Stefano - Villafranca »	3.050 —
18.	» S. Andrea - Bra »	3.040 —
19.	» S. Pietro - Savigliano »	2.827 —
20.	» Pianezza »	2.785,15
21.	» Mathi »	2.423 —
22.	» Druent »	2.350 —
23.	» S. Cuore di Maria - Torino	. »	2.320 —
24.	» S. Barbara - Torino »	2.300 —
25.	» Revigliasco Torinese »	2.183 —

PARROCCHIE che nel 1933 delle OFFERTE per le OPERE P. M.

PER CONTRIBUTO RELATIVO

1.	Parrocchia di Revigliasco L.	3,59
2.	» S. Maria - Racconigi . »	3,13
3.	» Torre Valgorrera . . »	3,02
4.	» S. Giovanni - Poirino . »	2,54
5.	» S. Michele - Cavallermaggiore »	2,28
6.	» Mondrone . . . »	2,16
7.	» Orbassano . . . »	1,74
8.	» S. Stefano - Villafranca . »	1,60
9.	» Piobesi Torinese . . »	1,57
10.	» S. Giovanni - Racconigi . »	1,56
11.	» Madonna del Pilone - Cavallermaggiore . . »	1,55
12.	» Faule . . . »	1,54
13.	» S. Egidio - Moncalieri . »	1,53
14.	» Collegiata - Savigliano . »	1,50
15.	» Mongreno - Torino . . »	1,44
16.	» Volpiano . . . »	1,41
17.	» Cavallerleone . . . »	1,37
18.	» S. Maria della Neve - Mar- morito . . . »	1,34
19.	» Monasterolo - Savigliano . »	1,29
20.	» Lauriano . . . »	1,2555
21.	» Busano . . . »	1,2551
22.	» Virle Piemonte . . . »	1,20
23.	» Piazza Torinese . . »	1,16
24.	» Cavour . . . »	1,14
25.	» Polonghera . . . »	1,10

Elenco degli Associati Perpetui alla Propagazione della Fede

SOCI BENEMERITI

Torino - Istituto Cieche (via Nizza): Giovale Maddalena; Giovale Giovanna.

SOCI PERPETUI

Torino: Moretta Pierina; Elia Agnese ved. Marocco; Magario Angela; Castelli Luisa; Denegri Ernestina; Denegri Maria Antonietta; Denegri Carlotta; Glaray Renato — *Lingotto:* Bellonotto Margherita — *Mongreno:* Famig. Cerutti; Sorelle Turco Maria ed Eleonora — *S. Teresa:* Manfredi Serafina e Famiglia — *S. Cristina:* Isolato Ferdinando — *Aramengo:* Gentile D. Francesco — *Carignano:* N. N. — *Castelnuovo D. Bosco:* Barbero Paolino — *Cavallerleone:* Gallo Anna fu Giuseppe — *Cavallermaggiore - S. Michele:* Bonada Mons. Giovanni; Bonada Luisa — *S. Maria:* Zublena Fede; Zublena Margherita — *Chieri:* Parigi Anna; Gillio Cesare; Tessiore Maria; Cavaglià Catterina; Delbosco Elisabetta; Delbosco Catterina; Delbosco Marianna — *Rivoli - S. Maria:* Pavesio Teresa — *Rocca Canavese:* Anglesio Giuseppina fu Giuseppe — *Savigliano - S. Pietro:* Manzoni Margherita; N. N. — *Sommariva Bosco:* Abrate Margherita n. Raviola; Olivero Maria — *Villastellone:* Fissore Catterina v. Assom.

Elenco dei Suffragi Perpetui

Torino: Defunti di Beltrami Lucia; N. N.; Defunti della Famiglia Balbo Enrico; N. 5 suffragi per i Defunti della Famiglia Ferrero; Mirretti Pietro; Filippi Francesco; N. N.; P. M. G.; Defunti di Costa Ernesta ved. Ferrero; Defunti di N. N.; Defunti della Famiglia Clerici — *Metropolitana:* N. N.; N. N.; N. N.; Bogino Luigi; Monti Giuseppina; B. Esterina; Perardi Margherita; Perardi Domenico; Mussino Petronilla — *S. M. di Piazza:* defunti di Rizzo Teresa — *S. Donato:* Severini Alessandro — *S. Filippo:* Fervilla Luigia; defunti di Borgna Giuseppina — *Crocetta:* Mamma del Teol. Murzone; babbo della sig.na

Minelli; fratello della sig. Martiny; Costa Alberto; mamma della sig.a Poma Turvano — *S. Cuore di Maria*: Valperga Giuseppina — *Regio Ricovero di Mendicità*: N. N. — *Casa Ss. Angeli*: Vergnano Filippo; N. N.; Cravanzola Giovanni — *Basilica Mauriziana*: defunti della Famiglia Guglielmino; Olivero Maria Margherita; defunti della Famiglia Moda — *Bandito*: defunti di Milanese Maddalena — *Bardassano*: defunti della Contessa Favetti Antonia — *Busano*: Perardi Gio. Battista di Bernardo — *Carignano*: N. N.; N. N.; N. N. — *Carmagnola - San Giovanni*: Burdino Teresa fu Guglielmo; Tuninetti Domenico; Borra Lucia; Borra Maria — *Caselletto*: Maria Bonino n. Maritano — *Castelnuovo D. Bosco*: Barbero Camilla — *Cavallermaggiore - S. Michele*: Bonada Maria n. Colombo; Chiaramello Andrea; Chiri Felice; Demonte Cav. Giacomo; Solavaggione; Chiaramello Antonietta n. Airaldi; Colombo Teresa Luserna; Colombo Paola Assie; Colombo Luigia Gariglio; Cibrario Anna Assie — *S. Maria*: Paschetta Laura; Moine Anna n. Monasterolo; Moine Domenico — *Cavour*: Martini Francesco — *Ciriè - S. Giovanni*: Defunti della Famiglia Vittone; defunti della Famig. Savant Merlino; Delgrosso Augusto; Massetta Maria — *Druent*: defunti di Feano Catterina; defunti di Coenda Petronilla — *None*: Chiattonne Maria Bernocco — *Pianezza*: Garrone Geom. Guido; Giacometto Felice — *Poirino - S. Maria*: defunti della Famiglia Fabano — *Rocca Canavese*: Anglesio Domenico fu Martino; Anglesio Domenica fu Martino; Anglesio Domenica fu Giuseppe — *Savigliano - Collegiata*: Panero Giovanni; Vicolungo Antonio; Giuliano Giuseppe; Brossolano Lucia; Paschetta Cecilia — *S. Pietro*: Kirvasutea Adelina — *Sommariva Bosco*: Abrate Margherita — *Valdellatorre*: defunti della Famiglia Lucco; defunti di Lucia Rosso; defunti di Rubent Giacomo — *Volpiano*: Martore Margherita n. Viola; Martore Giuseppe; defunti Coniugi Ferrero; Mosso Pasqualina; Suor Ambrogina Cartasegna; Furbatto Anna n. Delsedime; Buzzo Margary Egidio e Severina; Camoletto Margherita n. Cavallo; defunte sorelle Teresa e Maria N.; Amateis Giuseppe; Cerutti Giacomo; Amateis Giovanni Maria; Amateis Pietro; Cenni Angelo e Margherita; Cagnino Francesco e Teresa; Milanese Maria Maddalena; Ferrero Paschetto Gio. Antonio; Autino Carlo; Gioia Francesco e Gio. Battista; Ferrero Margherita.

Elenco degli Associati Perpetui all'Opera della S. Infanzia

Torino : Bertolino Maria; Salassa Dott. Eugenio; Ferrero Teol. Pietro; Suor Emma Denegri; Ladini Giuseppe — *P. C. D. Provvidenza* : Dutto Crispino; Dutto Maria; Dutto Petronilla; Dutto Anna — *Aramengo* : Gentile D. Francesco — *Carmagnola - Collegiata* : Baravalle Margherita — *Borgo Salsasio* : Tesio Alessandro; Fasolis Teresa n. Laiolo — *Cavour* : Turaglio Catterina — *Chieri* : Tessiore Maria — *Rivoli - S. Maria* : Rossino Teresa.

Elenco degli Associati perpetui alla Pia Opera di San Pietro Apostolo

Torino : Suor Emma Denegri; Capra Giustina — *S. Gaetano* : N. N. — *Aramengo* : Gentile D. Francesco — *Rivoli - S. Maria* : Rossino Teresa; Rossino Enrichetta.

Elenco delle Adozioni

Torino - Metropolitana, L. 300; *S. Donato* : Commissione Missionaria, L. 600; *S. Secondo*, L. 300; *Opera Pia Lotteri* : Cavagna Paola e Figlie, L. 1800; *Bra - S. Andrea* : L. 900; *Busano* : Parrocchia, L. 300; *N. N.*, L. 300; *Cavallerleone*, L. 300; *Cavour*, L. 300; *Druent*, L. 300; *Forno Coazze*, L. 300; *Orbassano*, L. 6000; *Piazzo Torinese*, L. 300; *S. Francesco al Campo*, L. 600; *Mathi Torinese*, L. 1800; *Vauda Front Superiore*, L. 300; *Volpiano*, L. 300.

RENDICONTO GENERALE

AVVERTENZE IMPORTANTI

1. - Nel Rendiconto Generale figurano tutte le offerte versate o spedite direttamente all'Ufficio Missionario Diocesano, e allo stesso comunicate dalla R. Curia Arciv. a tutto il 14 marzo 1934.

2. - Il numero romano, segnato a fianco del nome di alcune Parrocchie, corrisponde alle Annotazioni poste in fine del Rendiconto.

Le Associazioni e i Suffragi Perpetui sono notati nei relativi Elenchi.

3. - Nella Rubrica *Privati* sono elencati soltanto gli offerenti di qualche rilievo; le offerte minori sono conglobate nella somma totale.

4. - La popolazione delle Parrocchie è segnata in base alla statistica dell'Annuario Ecclesiastico.

5. - L'Ufficio M. D. ringrazia i Rev.mi sigg. Parroci, Rettori e Commissioni Missionarie per tutte le eventuali opportune osservazioni.



Parrocchie

Popolazione	Parrocchia	Giornata Miss.
7757	Metropolitana	3521,25
7558	Abbadia di Stura	22,10
13975	Angeli Custodi	1000 —
9494	Annunziata	773 —
9303	Carmine	450 —
3315	Cavoretto	202,85
5377	Corpus Domini	130 —
10952	Croce (Santa)	190 —
34649	Crocetta	1800 —
18442	Cuore di Gesù (1)	395,80
8640	Cuore di Maria	823 —
14450	Gesù Nazareno	500 —
11008	Gran Madre di Dio	500 —
8774	Lingotto (2)	—
8253	Lucento	71 —
8394	Madonna degli Angeli	418,50
15702	Madonna di Campagna	405 —
12249	Madonna Divina Provvidenza	200 —
2814	Madonna del Pilone	85 —
8795	Maria Ausiliatrice	4037 —
2177	Maria di Piazza	—
14541	Maria Speranza Nostra	155 —
3140	Mirafiori	32,40
362	Mongreno	42 —
9513	Nome di Gesù	280 —
24875	N. S. della Pace (3)	315 —
8525	N. S. del SS. Sacramento	150 —
9291	N. S. della Salute	380 —
12568	Patrocínio di S. Giuseppe	335 —
2412	Pilonetto	145 —
9281	Pozzo Strada (4)	285 —
972	Reagle	30 —
4500	S. Agnese	100 —
7390	S. Agostino	287 —
16083	S. Alfonso (5)	1450 —
12167	S. Barbara	2128,60
32780	S. Bernardino	228,50
6932	S. Carlo	540 —
2798	S. Dalmazzo	390 —
27789	S. Donato	1335 —
6283	S. Filippo	482 —
8642	S. Francesco da Paola	355 —
8449	S. Gaetano	200 —
38397	S. Gioachino	311,10
9203	S. Giorgio	140 —
18833	S. Giulia (6)	362 —
1654	S. Margherita	100 —
11503	S. Massimo (7)	1160 —

della Città

Prop. Fede	S. Infanzia	S. Pietro Ap.	Totale offerte	Percentuale	Crociata Miss.
2152,20	749,40	586,80	7009,65	0,90	505 —
—	—	—	22,10	0,002	—
400 —	100 —	21 —	1521 —	0,10	48 —
419,80	124,50	31 —	1348,30	0,14	24 —
468,40	269,80	120 —	1308,20	0,14	25 —
222,50	151,45	—	576,80	0,17	32 —
109,60	21,80	13 —	274,40	0,05	—
28,20	—	—	218,20	0,02	—
2000 —	516,80	208,20	4525 —	0,13	176 —
49,80	40,50	—	485,60	0,02	11 —
1062 —	197 —	238 —	2320 —	0,26	260 —
90 —	85 —	40 —	715 —	0,04	—
1000 —	100 —	10 —	1610 —	0,14	5 —
444,90	78 —	17 —	539,90	0,06	51 —
250,35	286,05	—	607,40	0,07	200 —
—	—	—	418,50	0,04	56 —
842,80	366,40	25 —	1639,20	0,10	1 —
800 —	450 —	50 —	1500 —	0,12	1 —
50 —	—	—	135 —	0,04	1 —
—	93,60	—	4130,60	0,46	257 —
469,60	150 —	428,50	1048,10	0,48	160 —
100 —	50 —	—	305 —	0,02	—
111 —	62 —	—	205,40	0,06	11 —
430,20	49,80	—	522 —	1,44	—
100 —	32,10	19 —	431,10	0,04	15 —
430 —	—	25 —	770 —	0,03	43 —
130 —	100 —	50 —	430 —	0,05	20 —
862 —	281 —	53 —	1576 —	0,16	41 —
203 —	20 —	29 —	587 —	0,04	214 —
73 —	65,50	12 —	295,50	0,12	1 —
120 —	125 —	45 —	575 —	0,06	43 —
20 —	25 —	—	75 —	0,07	—
—	—	—	100 —	0,02	—
200 —	100 —	20 —	607 —	0,08	30 —
380 —	90 —	—	1920 —	0,11	284 —
—	105,30	66,10	2300 —	0,18	54 —
10 —	10 —	10 —	258,50	0,007	4 —
79,50	20,25	15,70	655,45	0,09	23 —
168 —	50 —	20 —	628 —	0,22	1 —
1966,15	1932,50	763 —	5996,65	0,21	81 —
435,30	71,20	—	988,50	0,15	30 —
1040 —	80 —	41 —	1516 —	0,17	69 —
460 —	133 —	57 —	850 —	0,10	201 —
262 —	71,80	6,50	651,40	0,01	2 —
—	—	—	140 —	0,01	—
519,90	314,10	5 —	1201 —	0,06	58 —
—	—	—	100 —	0,06	—
323,40	176,80	61 —	1721,20	0,14	85 —

Popolazione	Parrocchia	Giornata Miss.
8777	S. Pellegrino	70 —
20651	Ss. Pietro e Paolo (8)	700 —
11749	S. Rita da Cascia (9)	285 —
3830	S. Teresa	225 —
10369	S. Secondo	1935 —
2154	S. Tommaso	100 —
1975	S. Vito	142 —
3045	Sassi	68 —
398	Superga	160 —

Prop. Fede	S. Infanzia	S. Pietro Ap.	Totale offerte	Percentuale	Grociata Miss.
—	50 —	—	120 —	0,01	10 —
—	10 —	—	710 —	0,03	102 —
110 —	—	10 —	405 —	0,03	10 —
450 —	100 —	20 —	795 —	0,20	21 —
4280 —	2279 —	780 —	9274 —	0,89	203 —
30 —	30 —	—	160 —	0,07	—
30 —	20 —	—	192 —	0,09	—
39 —	26 —	—	133 —	0,04	—
40 —	40 —	6 —	246 —	0,60	—

1. — Propagazione Fede : dall'Assoc. *S. Maria M. Alacoque*, L. 20,80; dagli *Uomini Cattolici* nella Giornata Missionaria, L. 27,80.

2. — Propag. Fede : dall'Assoc. « *Inter Lilia* », L. 2,60; dall'Ass. « *Pierino Delpiano* », L. 76,40.

3. — Propag. Fede : dall'Assoc. *Femminile Catt.*, L. 50.

4. — Propagaz. Fede : nella Giornata Missionaria dall'Assoc. « *Fortitudo* », L. 72.

5. — Propag. Fede : dall'*Oratorio S. Giovanna d'Arco*, L. 380; id. per la Santa Infanzia, L. 90.

6. — Propag. Fede : dall'Assoc. *G. M.*, L. 100; id. per la Santa Infanzia, L. 80.

7. — Propag. Fede : dall'Assoc. *Femm. Catt.*, L. 23,40; id. per la Santa Infanzia, L. 1,80; id. per S. Pietro A., L. 6.

8. — Santa Infanzia : dall'Assoc. *Femm. Catt.*, L. 10.

9. — Propagaz. Fede : nella Giornata Missionaria dagli *Uomini Catt.*, L. 102.

Chiese non Parrocchiali - Istituti

Istituto	Nome	Giorn. Miss.
Chiesa	Santuario e Convitto della Consolata	2130 —
	Seminario Metropolitana	100 —
	Basilica Mauriziana	188,40
	Camposanto Generale	100 —
	Cappuccine	300,40
	Gesù Adolescente	400 —
	Gesù Cristo Re	54 —
	Maria Ausiliatrice (via Piazzini)	376 —
	Maria SS. Assunta	30 —
	Misericordia	70 —
	N. S. Lourdes	200 —
	N. S. della Mercede	108 —
	N. S. delle Vittorie	37,25
	S. Antonio	557 —
	S. Chiara	40 —
	S. Cristina	255 —
	S. Croce	120 —
	S. Giuseppe	200 —
	S. Lorenzo	147,25
	S. Francesco d'Assisi	500 —
	S. Grato (Bertoulla)	90 —
	S. Maria al Monte	50 —
	S. Maria delle Rose	145 —
	S. Michele	150 —
	S. Pietro in Vincoli	—
	S. Sudario	112 —
	Ss. Martiri (I)	882,35
	SS. Trinità	114,20
	S. Teresa del Bambino Gesù	100 —
	Visitazione	355 —
	Assoc. Giovan. « F. Rinaldi »	—
	Casa Santi Angeli	616,90
	Conservatorio S. Rosario	—
	Convitto Vedove e Nubili	335 —
	Consiglio Diocesano Donne Catt.	—
Istituto	Arti e Mestieri	117,55
	Alferi e Carrù	250 —
	Cieche (corso Napoli)	—
	Ciechi (via Nizza)	125 —
	Collegio S. Giuseppe	9131,95
	Dame del S. Cuore	300 —
	Faà di Bruno (ex-allieve)	—
	Famulato Cristiano	90 —
	Fedeli Comp. di Gesù	100 —
	Figlie della Consolata	22,50
	Figlie di S. Angela	—
	Immacolata Concezione	217,25

Comunità Religiose della Città

Prop. Fede	S. Infanzia	S. Pietro Ap.	Totale offerte	Percentuale	Crociata Miss.
550 —	500 —	65 —	3245 —	—	—
3000 —	702,35	1000 —	4802,35	—	1 —
300 —	6,60	5 —	500 —	—	—
—	—	—	100 —	—	—
—	—	—	300,40	—	—
—	—	—	400 —	—	—
—	—	—	54 —	—	—
—	—	—	376 —	—	40 —
—	—	—	30 —	—	—
—	—	—	70 —	—	—
28,60	—	—	228,60	—	—
—	—	—	108 —	—	—
13,45	—	—	50,70	—	—
—	—	—	557 —	—	—
100 —	—	—	140 —	—	—
200 —	—	—	455 —	—	—
—	—	—	120 —	—	—
—	—	—	200 —	—	—
151 —	85,40	—	383,65	—	1 —
54,60	21,60	—	576,20	—	—
5,20	0,60	—	95,80	—	—
—	—	—	50 —	—	—
—	25 —	—	170 —	—	—
50 —	50 —	—	250 —	—	—
51,50	36,70	14,30	102,50	—	—
—	—	—	112 —	—	—
308 —	141 —	10 —	1341,35	—	50 —
200 —	50 —	—	364,20	—	—
—	—	—	100 —	—	—
200 —	120,55	100 —	775,55	—	—
78 —	32,40	—	110,40	—	—
328 —	7,80	1800 —	2752,70	—	21 —
50 —	30 —	—	80 —	—	—
—	—	—	335 —	—	10 —
—	—	21 —	21 —	—	—
—	—	—	117,55	—	—
—	—	—	250 —	—	—
80 —	80 —	—	160 —	—	—
726,80	69,40	—	921,20	—	1 —
—	—	—	9131,95	—	30 —
200 —	—	—	500 —	—	—
40 —	—	—	40 —	—	—
—	—	—	90 —	—	—
—	40 —	—	140 —	—	—
—	—	—	22,50	—	—
192,20	117,20	50 —	359,40	—	—
—	74,50	—	291,75	—	—

Istituto	Nome	Giorn. Miss.
Istituto	Madonna del Buon Consiglio	50 —
»	Maria Ausiliatrice	333 —
»	Natività di Maria SS. (2)	85 —
»	Piccola Casa della Divina Provvidenza	350 —
»	Pro Infanzia Derelicta	—
»	Protette di S. Giuseppe	—
»	Rosine	—
»	Salesiano di Valsalice	450,40
»	S. Giovanni B. La Salle	250 —
»	S. Giuseppe (suore ed educande)	—
»	S. Anna (via Massena)	455 —
»	Sociale	—
»	Sordomuti Prinotti	369,30
»	Suffragio S. Donato	325 —
»	Villa Angelica	20 —
Monastero	Sacramentine	16 —
»	Visitazione	100 —
Opera Barolo	Istituto Femminile	—
»	Istituto Maddalene	50 —
»	Ospedaletto S. Filomena	30 —
»	Sant'Anna	—
Oratorio	Orfanotrofio Femminile	—
»	S. Paolo	65 —
Ospedale	Infantile R. Margherita	31 —
»	S. Giovanni	1128 —
»	S. Salvario	500 —
»	S. Vito	900 —
»	Oftalmico	86 —
Pensionato	Universitario	—
Protezione	Della Giovane	73 —
R. Ospizio	Di Carità	1000 —
R. Ricovero	Di Mendicità	146,60
Sanatorio	Marchese Birago	25 —
Scuola	Lavoro S. Giulia	—
»	Lavoro S. Massimo	—
»	Vittorio Amedeo III (sez. Maschile)	292,45
»	Vittorio Amedeo III (sez. Femminile)	—
Suore	Adoratrici S. Cuore	620 —
»	Ausiliatrici del Purgatorio	145 —
»	Cenacolo	79 —
»	Missionarie della Consolata	180,05
»	Francescane di Maria	50 —
»	Missionarie del S. Cuore	25 —
»	Ospedale Psichiatrico	—
»	Santa Maria	—
»	Santo Natale	86,15
»	Piccole Serve dei Poveri	—
»	Piccole Serve del S. Cuore	25 —
Unione	SS. Crocifisso	46 —
»	S. Marta	—

Prop. Fede	S. Infanzia	S. Pietro Ap.	Totale offerte	Percentuale	
—	—	—	50 —	—	—
—	—	—	333 —	—	—
460 —	30 —	10 —	585 —	—	10 —
1112,45	890,80	263 —	2616,25	—	53 —
—	40 —	—	40 —	—	—
200 —	200 —	—	400 —	—	—
243,60	329,75	—	573,35	—	—
39,60	—	—	490 —	—	115 —
—	—	—	250 —	—	65 —
700 —	—	82 —	782 —	—	12 —
—	305 —	—	760 —	—	—
1100 —	320 —	—	1420 —	—	220 —
—	20,60	—	389,90	—	—
350 —	300 —	—	975 —	—	—
—	—	—	20 —	—	—
—	—	—	16 —	—	—
—	—	—	100 —	—	—
100 —	100 —	30 —	230 —	—	—
50 —	50 —	—	150 —	—	10 —
100 —	117 —	—	247 —	—	—
250 —	250 —	—	500 —	—	—
25 —	25 —	—	50 —	—	—
—	—	30 —	95 —	—	40 —
60 —	60 —	—	151 —	—	—
—	—	—	1128 —	—	—
—	—	—	500 —	—	—
25 —	50 —	—	975 —	—	30 —
—	—	—	86 —	—	—
111 —	—	—	111 —	—	—
5 —	—	—	78 —	—	—
450 —	450 —	100 —	2000 —	—	—
250 —	100 —	—	496,60	—	—
—	—	—	25 —	—	—
40 —	40 —	—	80 —	—	—
70 —	15 —	—	85 —	—	—
—	—	—	292,45	—	—
—	1000 —	—	1000 —	—	—
—	—	—	620 —	—	1 —
364,40	78,60	27 —	615 —	—	38 —
75,70	60 —	—	214,70	—	—
—	—	—	180,05	—	2 —
—	—	—	50 —	—	—
—	24,60	—	49,60	—	—
275 —	25 —	—	300 —	—	12 —
15 —	10 —	—	25 —	—	—
50 —	50 —	—	186,15	—	—
100 —	80 —	40 —	220 —	—	20 —
—	—	—	25 —	—	10 —
—	—	—	46 —	—	—
16 —	5 —	—	21 —	—	—

Parrocchie - Cappellanie

Popolazione	Parrocchia	Giornata Miss.
315	Airali	30 —
1100	Airasca	200 —
601	Ala di Stura	50 —
3201	Alpignano	161,50
6000	Altessano	100 —
1120	Andezeno	21 —
882	Aramengo	125 —
851	Arignano	25 —
2200	Avigliana - S. Maria	32 —
2308	Avigliana - S. Giovanni	150 —
644	Avigliana - Ss. Marco e Anna	—
	Avigliana - Sant. N. S. dei Laghi	28 —
	Avigliana - Dame S. Cuore	50,45
243	Avuglione	30 —
2499	Balangero	85,45
926	Baldissero	110 —
285	Balme	75 —
1220	Bandito	210 —
80	Banna	—
1524	Barbania	500 —
531	Bardaassano	115 —
2370	Beinasco	78 —
	Beinasco - Borgaretto	72 —
523	Bertesseno	—
638	Berzano S. Pietro	40 —
309	Bonzo	10 —
1444	Borgaro Torinese	90 —
	Borgaro Torin. - Suore di Carità	—
246	Borgo Cornalese	10 —
417	Boschetto	—
9812	Bra - S. Andrea	—
2500	Bra - S. Giovanni B.	72 —
3100	Bra - S. Antonino	450 —
	Bra - Cappuccini	725 —
	Bra - Collegio Arcivescovile	—
	Bra - Suore Clarisse	30 —
	Bra - Battuti Neri	—
	Bra - Frazione Riva	25 —
	Bra - Casa del Bosco	80 —
	Bra - Battuti Bianchi	30 —
2732	Brandizzo	40 —
417	Brione	12 —
800	Bruino	50 —
813	Busano	125 —
417	Bussolino	—
2142	Buttiglieria Alta	500 —
1725	Buttiglieria d'Asti	100 —
1748	Cafasse	84,25
245	Camagna	—
2496	Cambiano	225 —

- Istituti della Diocesi

Prop. Fede	S. Infanzia	S. Pietro Ap.	Totale offerte	Percentuale	Crociata Miss.
35 —	40 —	—	105 —	0,33	—
360 —	105 —	—	665 —	0,60	—
100 —	22 —	10 —	182 —	0,30	20 —
360 —	115 —	65 —	701,50	0,21	10 —
485 —	285 —	—	870 —	0,14	—
115 —	60 —	—	196 —	0,17	10 —
270 —	135 —	60 —	590 —	0,66	—
50 —	30 —	3 —	108 —	0,12	—
85,60	39,40	24,45	181,45	0,08	20 —
190 —	27 —	10 —	377 —	0,16	—
131,30	14,10	5 —	150,40	0,23	—
—	—	—	28 —	—	—
—	—	—	50,45	—	—
150 —	50 —	20 —	250 —	1,02	—
—	24,80	5,70	115,95	0,04	—
190 —	75 —	50 —	425 —	0,45	—
—	—	—	75 —	0,26	—
338,60	89,40	—	638 —	0,52	—
20,80	27,20	—	48 —	0,60	—
300 —	200 —	50 —	1050 —	0,68	40 —
260 —	110 —	5 —	490 —	0,92	—
150 —	100 —	—	328 —	0,13	—
—	—	—	72 —	—	—
7,80	2,50	2 —	12,30	0,02	1 —
120,40	30,90	1 —	192,30	0,30	11 —
30 —	30 —	—	70 —	0,22	—
—	—	—	90 —	0,06	—
200 —	200 —	—	400 —	—	50 —
49,40	53,40	—	112,80	0,49	—
225 —	75 —	—	300 —	0,71	—
748 —	392 —	900 —	3040 —	0,30	105 —
120 —	130 —	—	322 —	0,12	—
600 —	310 —	—	360 —	0,43	10 —
—	—	—	725 —	—	—
150 —	40 —	40 —	230 —	—	—
52 —	18 —	—	100 —	—	—
115 —	—	—	115 —	—	—
—	—	—	25 —	—	—
—	—	—	80 —	—	—
—	—	—	30 —	—	—
92 —	18 —	8 —	158 —	0,05	21 —
26 —	18 —	—	56 —	0,13	—
55,60	14 —	—	119,60	0,14	15 —
130 —	165,45	600 —	1020,45	1,2551	41 —
200 —	100 —	—	300 —	0,71	—
—	100 —	22,15	622,15	0,29	—
108 —	—	—	208 —	0,12	10 —
288 —	71 —	155 —	598,25	0,34	56 —
5 —	3 —	—	8 —	0,03	—
672 —	650 —	—	1547 —	0,61	50 —

Popolazione	Parrocchia	Giornata Miss.
	Cambiano - Confr. Spirito Santo	45,05
1432	Candiolo	460 —
830	Canischio	20 —
914	Cantoira	68,50
2409	Caramagna	120 —
7098	Carignano	636 —
	Carignano - Borgata Brillante	20 —
	Carignano - Borgata Gorra	—
	Carignano - Borgata Vallinotto	110 —
	Carignano - Borgata Brassi	90 —
3830	Carmagnola - Collegiata	390 —
1691	Carmagnola - Borgo Salsasio	66 —
2164	Carmagnola - Borgo S. Bernardo	100 —
1655	Carmagnola - Borgo S. Giovanni	150 —
880	Carmagnola - Borgo S. Michele	130 —
	Carmagnola - Orfanotrofio	—
	Carmagnola - Oratorio Femminile	60 —
	Carmagnola - Fratelli Maristi	100 —
1880	Casalborgone	220,50
1400	Casalgrasso	152 —
1511	Casanova	300 —
3101	Caselle - S. Maria	100 —
2655	Caselle - S. Giovanni	200 —
	Caselle - Borgata Mapano	—
650	Caselle	250 —
693	Castagneto Po	20 —
1832	Cstagnole Piemonte	100 —
3141	Castelnuovo D. Bosco	200 —
1542	Castiglione Torinese	146,20
1083	Cavallerleone	150 —
2047	Cavallermaggiore - S. Maria	746,85
2391	Cavallermaggiore - Ss. Michele e Pietro	1035,50
	Cavallermaggiore - Borgata Foresto	135 —
	Cavallermaggiore - Sant. Mad. d. Grazie	—
5513	Cavour (1)	1400 —
	Cavour - Cappell. Gemerello	—
1484	Cercenasco	340 —
1862	Ceres	100 —
1035	Ceretta	90 —
958	Chialamberto	45 —
487	Chiaves	10 —
11750	Chieri - Collegiata	422,90
3500	» - S. Giorgio	80 —
	» - S. Antonio	261 —
	» - S. Filippo	—
	» - S. Domenico	107 —
	» - Borgata Livorna	37 —
	» - Borgata Falcettini	11 —
	» - Borgata Pessione	62 —
	» - Chiesa S. Bernardino	20 —

Prop. Fede	S. Infanzia	S. Pietro Ap.	Totale offerte	Percentuale	Grociata Miss.
—	—	—	45,05	—	—
—	80 —	—	540 —	0,37	10 —
102 —	35 —	—	157 —	0,18	—
91 —	83,85	12 —	255,35	0,27	—
—	—	—	120 —	0,04	—
2644 —	1756 —	—	5036 —	0,70	100 —
125 —	125 —	—	270 —	—	—
35 —	45 —	—	80 —	—	—
357,60	96,60	—	564,20	—	10 —
158,60	70,60	—	319,20	—	—
210 —	268 —	—	868 —	0,22	—
456 —	616 —	20 —	1158 —	0,68	20 —
126,65	80 —	—	306,65	0,14	—
600 —	100 —	—	850 —	0,51	—
80 —	122 —	18 —	350 —	0,39	1 —
20 —	30 —	—	50 —	—	—
—	80 —	—	140 —	—	10 —
—	—	—	100 —	—	—
—	—	—	220,50	0,11	30 —
200 —	170 —	20 —	542 —	0,38	10 —
400 —	300 —	—	1000 —	0,66	—
465,60	80 —	—	645,60	0,20	—
750,65	247,30	5 —	1202,95	0,45	—
92,50	47,60	—	140,10	—	—
100 —	—	—	350 —	0,54	—
130 —	100 —	—	250 —	0,36	10 —
390 —	340 —	4 —	834 —	0,45	—
1095 —	456 —	—	1751 —	0,55	2 —
187,20	100,80	3 —	437,20	0,28	75 —
800 —	241,90	300 —	1491,90	1,37	48 —
1085 —	250 —	—	2081,85	1,01	17 —
3146,80	1185 —	100 —	5467,30	2,28	75 —
—	—	—	135 —	—	—
65 —	—	35 —	100 —	—	—
3400 —	1000 —	500 —	6300 —	1,14	135 —
150 —	72 —	—	222 —	—	10 —
—	—	—	340 —	0,22	10 —
80 —	125 —	10 —	315 —	0,16	—
100 —	175 —	—	365 —	0,35	10 —
50 —	50 —	—	145 —	0,15	—
71,20	6 —	—	87,20	0,17	—
1077,80	186,10	5 —	1691,80	0,14	188 —
50 —	100 —	—	230 —	0,06	—
—	—	—	261 —	—	40 —
—	103,30	—	103,30	—	—
—	—	—	107 —	—	—
—	—	—	37 —	—	—
—	—	—	11 —	—	—
—	—	—	62 —	—	—
—	—	—	20 —	—	—

Popolazione	Parrocchia	Giornata Miss.
	Chieri - Orfane	15,15
	» - Nov. Maria Ausiliatrice	25 —
	» - Seminario Arcivescovile	160 —
	» - Casa della Missione	50 —
	» - Oratorio S. Teresa	43 —
	» - Sacra Famiglia	25 —
	» - Suore Benedettine	10 —
	» - Confrat. S. Margherita	1,50
	» - Oratorio S. Luigi	20,50
	» - Unione S. Pellico	20 —
	» - Ospedale	25,60
	» - SS. Annunziata	43,75
	» - Santa Croce	23,20
	» - Laborat. S. Vincenzo	—
	» - Assoc. Giov. Mariana	142,60
	» - Istituto Salesiano	100 —
	» - Tetti Fasano	46,10
	» - R. Ospizio	—
514	Cinzano	25 —
3860	Ciriè - S. Giovanni	—
2222	Ciriè - S. Martino	225 —
1876	Coassolo - S. Nicolao	103,60
840	Coassolo - S. Pietro	25 —
3674	Coazze	300 —
7834	Collegno	200 —
	Collegno - Borg. Leumann (2)	100 —
364	Col S. Giovanni	—
173	Cordova	—
3951	Corio	180 —
	Corio - Borg. Benne	25 —
	Corio - Borg. Cudine	15 —
500	Crivelle	28,75
3349	Cumiana - Motta	450 —
478	Cumiana - Costa	30 —
667	Cumiana - Allivellatori	—
700	Cumiana - Pieve	60 —
500	Cumiana - Verna	20 —
	Cumiana - Borg. Luisetti	15 —
5358	Cuorgnè	560 —
2081	Devesi	80 —
2590	Druent	130 —
571	Faule	216,20
2721	Favria (3)	240 —
1144	Fiano	55 —
117	Forno Alpi Graie	20 —
3334	Forno Canavese	300 —
388	Forno di Coazze	25 —
1053	Front	50 —
931	Garzigliana	125 —
3106	Gassino	30 —

Prop. Fede	S. Infanzia	S. Pietro Ap.	Totale offerte	Percentuale	Grociata Miss.
34,30	32,30	—	81,75	—	—
—	—	—	25 —	—	—
1000 —	500 —	200 —	1860 —	—	—
—	—	—	50 —	—	—
—	—	—	43 —	—	—
—	—	—	25 —	—	—
26 —	.12 —	5 —	53 —	—	—
—	—	—	1,50	—	—
—	—	—	20,50	—	—
—	—	—	20 —	—	—
93,70	—	—	119,30	—	—
—	—	—	43,75	—	—
—	—	—	23,20	—	—
89 —	59 —	—	148 —	—	—
120 —	50 —	—	312,60	—	—
—	—	—	100 —	—	—
—	—	—	46,10	—	—
20,80	36 —	—	56,80	—	—
100 —	40 —	15 —	180 —	0,35	12 —
3200 —	800 —	—	4000 —	1,03	204 —
188,30	—	136,30	549,60	0,24	30 —
23,40	—	—	127 —	0,06	2 —
24 —	18 —	5 —	72 —	0,08	—
—	35 —	20 —	355 —	0,09	—
400 —	200 —	—	800 —	0,10	11 —
400 —	420 —	50 —	970 —	—	—
10 —	5 —	—	15 —	0,04	2 —
18,20	14,40	—	32,60	0,18	—
100 —	40 —	—	320 —	0,08	—
—	—	—	25 —	—	—
—	—	—	15 —	—	—
124,80	33 —	—	186,55	0,37	10 —
550 —	350 —	—	1350 —	0,40	—
128,65	100 —	—	258,65	0,54	28 —
51,25	43,15	1 —	95,40	0,14	—
30 —	25 —	—	115 —	0,16	28 —
40 —	50 —	—	110 —	0,22	1 —
22 —	20,80	—	57,80	—	10 —
360 —	180 —	50 —	1150 —	0,21	15 —
300 —	120 —	—	500 —	0,24	—
1500 —	420 —	300 —	2350 —	0,90	50 —
465,80	197,80	3 —	882,80	1,54	—
762 —	500 —	10 —	1512 —	0,55	25 —
85 —	75 —	—	215 —	0,18	—
—	10 —	5 —	35 —	0,29	—
—	—	—	300 —	0,08	10 —
—	—	300 —	325 —	0,83	—
20 —	20 —	10 —	100 —	0,09	—
170 —	200 —	—	495 —	0,53	30 —
169,20	95,15	25 —	319,35	0,10	10 —

Popolazione	Parrocchia	Giornata Miss.
1137	Germagnano	85 —
6778	Giaveno (4)	347,65
	Giaveno - Seminario Arcivescovile	—
650	Giaveno - N. S. di Lourdes	200 —
	Giaveno - Borgata La Buffa	—
	Giaveno - Certosa S. Francesco	50 —
367	Gisola	34 —
634	Givoletto	14 —
394	Grange di Front	—
285	Grange di Nole	25 —
256	Groscavallo	50 —
950	Grosso	60,60
5196	Grugliasco	170 —
	Grugliasco - Borg. Gerbido	140 —
	Grugliasco - Istituto Psichiatrico	60 —
535	Indiritto di Coazze	—
750	La Cassa	—
1237	La Loggia	—
4756	Lanzo Torinese	406,20
	Lanzo Tor. - Istituto Albert	—
	Lanzo Torin. - Eremo	25,15
900	Lauriano	320 —
1515	Lemie	52 —
720	Levone	30 —
3278	Leyni (5)	157,60
976	Lombriasco	325 —
1345	Maddalena	60 —
347	Madonna della Scala	227,80
514	Madonna del Pilone	566,10
744	Malanghero	40 —
2413	Marene	160 —
519	Marentino	120 —
211	Marmorito - Immacolata Concezione	50 —
373	Marmorito - S. Maria della Neve	100 —
384	Marocchi	80 —
2659	Mathi	400 —
	Mathi - Istituto Chantal	100 —
2379	Mezzenile	180 —
1902	Mezzi Po	6 —
487	Mombello di Torino	36 —
851	Monastero di Lanzo	25 —
1543	Monasterolo - Savigliano	300 —
942	Monasterolo Torinese	30 —
10000	Moncalieri - Collegiata	550 —
848	Moncalieri - S. Egidio	550 —
	Moncalieri - Chiesa S. Francesco	132,55
	Moncalieri - R. Collegio C. Alberto	—
	Moncalieri - Padri Maristi	40,10
	Moncalieri - Borg. Barauda	—
	Moncalieri - Stud. Eucar. Castelvechio	155 —

Prop. Fede	S. Infanzia	S. Pietro Ap.	Totale offerte	Percentuale	Grociata Miss.
—	17 —	4 —	106 —	0,09	—
362,20	176 —	5 —	1090,85	0,16	—
—	—	—	—	—	12 —
387,40	86 —	36,60	710 —	1,09	—
30 —	55 —	—	85 —	—	—
—	—	—	50 —	—	—
41,60	8,40	—	84 —	0,22	—
8 —	6 —	—	28 —	0,04	—
5 —	40 —	—	45 —	0,11	—
—	—	—	25 —	0,08	—
20 —	10 —	1 —	81 —	0,31	10 —
7 —	—	—	67,60	0,07	—
750 —	579 —	—	1499 —	0,28	1 —
—	—	—	140 —	—	—
180 —	—	—	240 —	—	—
—	—	—	—	—	—
45 —	15 —	—	60 —	0,08	—
133,60	89 —	—	222,60	0,17	—
140 —	190 —	8 —	744,20	0,15	2 —
100 —	50 —	—	150 —	—	—
—	—	—	25,15	—	—
610 —	200 —	—	1130 —	1,2555	30 —
190 —	90 —	10 —	342 —	0,22	1 —
70 —	75 —	—	175 —	0,24	—
1123,50	240 —	—	1521,10	0,46	47 —
505,60	182,30	5 —	1017,90	1,04	2 —
161,20	158,40	—	379,60	0,28	—
30 —	50,30	—	308,40	0,88	—
122 —	95 —	15 —	798,10	1,55	—
205,60	57,60	5 —	308,20	0,41	—
230 —	150 —	8 —	548 —	0,22	—
75 —	75 —	60 —	330 —	0,63	10 —
10,40	17 —	—	77,40	0,36	—
250 —	120 —	30 —	500 —	1,34	17 —
100 —	126 —	—	306 —	0,79	—
190 —	33 —	1800 —	2423 —	0,91	55 —
—	—	—	100 —	—	—
—	50 —	—	230 —	0,09	—
—	—	—	6 —	0,003	—
160 —	40 —	20 —	256 —	0,52	—
3,50	2,50	2 —	33 —	0,03	—
1200 —	500 —	—	2000 —	1,29	—
—	30 —	—	60 —	0,06	—
780 —	471 —	—	1801 —	0,18	13 —
550 —	150 —	50 —	1300 —	1,53	—
—	—	—	132,55	—	—
400 —	950 —	—	1350 —	—	—
46,80	12,60	—	99,50	—	35 —
75 —	—	—	75 —	—	—
—	—	—	155 —	—	—

Popolazione	Parrocchia	Giorn. Miss.
1088	Moncucco Torinese	45 —
130	Mondrone	282 —
636	Montaldo Torinese	60 —
2896	Moretta	360 —
746	Moriondo - Moncalieri	25 —
296	Moriondo Po	25 —
973	Moriondo Torinese	120 —
1520	Murello	183 —
4757	Nichelino	165 —
3127	Nole	150 —
2365	None	219 —
1038	Oglianico	90 —
4027	Orbassano	160 —
847	Osasio	—
606	Palera	57 —
2171	Pancalieri	200 —
535	Passerano	55,75
489	Pavarolo	15 —
	Pavarolo - Borgata Tetti	—
1360	Pecetto Torinese	130 —
743	Pertusio	126,85
	Pertusio - Sant. S. Firmino	20 —
520	Pessinetto	135,20
2999	Pianezza	556,15
347	Piano degli Audi	20 —
523	Piazzo	30 —
1273	Pieve Scalenghe	65 —
1672	Pino Torinese	249,20
1958	Piobesi Torinese	—
1223	Piossasco - S. Vito	130 —
2313	Piossasco - S. Francesco	200 —
1887	Piscina	186 —
4158	Poirino - S. Maria	300 —
179	Poirino - S. Giovanni	51 —
562	Poirino - Maria Consolatrice	50 —
1462	Polonghera	700 —
	Polonghera - Sant. Madonna del Pilone	100 —
1071	Prascorsano	23 —
1034	Pratiglione	73 —
190	Primeglio	—
485	Provonda	30 —
4014	Racconigi - S. Maria	518 —
3650	Racconigi - S. Giovanni	2000 —
868	Reano	60 —
607	Revigliasco Torinese	391 —
2480	Riva di Chieri (6)	192,50
953	Rivalba	300 —
1601	Rivalta Torinese	185 —
1392	Rivara	253 —
1018	Rivarossa	334,35

Prop. Fede	S. Infanzia	S. Pietro Ap.	Totale offerte	Percentuale	Crociata Miss.
87 —	36 —	—	168 —	0,15	35 —
—	—	—	282 —	2,16	—
4 —	20,50	7,15	91,65	0,14	—
800 —	700 —	102 —	1962 —	0,67	—
56 —	144 —	—	225 —	0,30	—
64 —	9,40	—	98,40	0,33	—
279,40	213 —	10 —	622,40	0,63	20 —
525 —	150 —	125 —	983 —	0,64	—
175 —	225 —	—	565 —	0,11	11 —
510 —	150 —	40 —	850 —	0,27	22 —
295 —	85 —	16 —	615 —	0,26	17 —
290 —	18 —	12 —	410 —	0,38	30 —
611 —	264 —	6010 —	7045 —	1,74	10 —
496 —	293 —	67 —	856 —	1,01	20 —
161,20	49,80	—	268 —	0,41	—
—	—	—	200 —	0,09	—
22 —	14 —	—	91,75	0,17	—
2,50	3 —	—	20,50	0,04	—
50 —	50 —	5 —	105 —	—	—
200 —	200 —	—	530 —	0,38	—
138,05	47,20	11 —	323,10	0,43	10 —
20 —	15 —	—	55 —	—	—
—	22,80	22 —	180 —	0,34	—
1200 —	1000 —	29 —	2785,15	0,92	—
60,15	52,75	—	132,90	0,35	—
170 —	50 —	360 —	610 —	1,16	30 —
450 —	250 —	5 —	770 —	0,60	1 —
—	62,40	25 —	336,60	0,27	—
2001,65	1074,20	—	3075,85	1,57	1 —
60 —	40 —	—	230 —	0,18	10 —
336,60	194,50	5 —	736,10	0,31	60 —
37,60	15,40	7 —	246 —	0,13	—
2000 —	1200 —	—	3500 —	0,84	50 —
250 —	150 —	5 —	456 —	2,54	1 —
60,50	75,25	1,40	187,15	0,33	—
630 —	200 —	80 —	1610 —	1,10	30 —
20 —	20 —	10 —	150 —	—	—
142 —	48 —	1,60	214,60	0,20	—
403 —	123 —	56 —	655 —	0,63	—
80 —	20 —	—	100 —	0,52	—
10 —	5 —	1 —	46 —	0,09	—
11448,95	532,10	98 —	12597,05	3,13	110 —
2900 —	820 —	—	5720 —	1,56	189 —
57 —	104 —	—	221 —	0,25	—
1717 —	30 —	45 —	2183 —	3,59	11 —
671 —	203 —	—	1066,50	0,43	—
—	100 —	—	400 —	0,41	—
329 —	305 —	10 —	829 —	0,51	10 —
200 —	250 —	9,50	712,50	0,51	10 —
50 —	125,40	15 —	524,75	0,51	—

Popolazione	Parrocchia	Giornata Miss.
404	Rivodora	15 —
8395	Rivoli - S. Maria	318 —
2910	» - S. Martino (7)	119,15
148	» - S. Bartolomeo	8,50
	» - Rett. Corbiglia	7,05
	» - Tetti Neyrot	43 —
	» - Monastero S. Croce	—
	» - Chiesa S. Rocco	41,65
	» - Villa Mater	60,60
	» - Santuario S. Croce	226,50
	» - Assoc. Inter. Casa del Sole	52 —
	» - Assoc. Interna Istit. Fiorito	13 —
904	Robassomero	30 —
2480	Rocca Canavese	130 —
800	Rosta	195 —
707	Sala	80 —
1158	Salassa (8)	185 —
2056	S. Carlo Canavese	140 —
	S. Carlo Canav. - Cappell. S. Ignazio	17,85
274	S. Colombano	—
2693	S. Francesco al Campo	110 —
	S. Franc. al Campo - Borg. Madonnina	50 —
2000	Sanfrè	175 —
418	Sangano	110 —
390	S. Genesio	15 —
765	S. Gillio Torinese	15 —
2554	S. Maurizio Canavese (9)	155,50
	S. Maurizio Can. - Padri Maristi	—
4424	S. Mauro Torinese (10)	290 —
	S. Mauro Tor. - Villa S. Croce	285,45
330	S. Ponso Canavese	—
1385	S. Raffaele	22 —
1671	S. Sebastiano Po	225 —
4030	Santena	200 —
3542	Savigliano - Collegiata	1875 —
4460	» - S. Pietro	540 —
4306	» - S. Giovanni	200 —
2484	» - S. Maria Pieve	150 —
1538	» - S. Salvatore	100 —
	» - Sant. Apparizione	50 —
	» - Chiesa S. Filippo	100 —
	» - Borg. Suniglia	43 —
600	Savonera	15 —
1260	Scalenghe	152 —
233	Schierano	7 —
1049	Sciolze (11)	242 —
	Sciolze - Borg. Tetti Sacchero	55 —
8802	Settimo Torinese	105 —
5444	Sommariva Bosco	312 —
714	Stupinigi	34,75

Prop. Fede	S. Infanzia	S. Pietro Ap.	Totale offerte	Percentuale	Grociata Miss.
10 —	15 —	—	40 —	0,09	—
672,60	228,60	100 —	1319,20	0,15	51 —
230 —	178 —	60 —	587,15	0,20	56 —
—	—	—	8,50	0,05	—
—	—	—	7,05	—	—
50 —	32 —	—	125 —	—	—
28,60	7,80	—	36,40	—	—
—	—	—	41,65	—	—
—	—	—	60,60	—	—
26,45	50,60	—	303,55	—	—
—	—	—	52 —	—	—
—	—	—	13 —	—	—
25 —	35 —	—	90 —	0,09	—
679,60	119 —	—	928,60	0,37	—
160 —	60 —	20 —	435 —	0,54	—
172 —	121 —	5 —	378 —	0,53	—
180 —	30 —	50 —	445 —	0,38	—
200 —	300 —	5 —	645 —	0,31	—
—	—	—	17,85	—	—
30 —	25 —	—	55 —	0,20	—
225 —	225 —	600 —	1160 —	0,43	10 —
100 —	51 —	—	201 —	—	—
301,60	75,20	5 —	556,80	0,27	—
190 —	83 —	—	383 —	0,91	—
85 —	35 —	—	135 —	0,34	17 —
30,60	40,60	5 —	91,20	0,11	—
223,70	212,60	133,70	725,50	0,28	—
—	—	—	—	—	20 —
500 —	507,40	50 —	1347,40	0,30	10 —
—	—	—	285,45	—	—
35 —	—	—	35 —	0,10	—
88,20	117,50	—	227,70	0,16	—
557 —	153 —	50 —	985 —	0,58	16 —
300 —	300 —	50 —	850 —	0,21	—
2020 —	1190 —	230 —	5315 —	1,50	100 —
1817 —	270 —	200 —	2827 —	0,63	—
1650,50	208 —	25 —	2083,20	0,48	20 —
50 —	59 —	—	259 —	0,10	—
65 —	75 —	40 —	280 —	0,18	—
55 —	27 —	—	132 —	—	—
—	—	—	100 —	—	—
—	—	—	43 —	—	—
86,35	100 —	—	201,35	0,33	—
500,15	246,95	—	899,10	0,71	—
10 —	5 —	—	22 —	0,09	—
400 —	100 —	105 —	847 —	0,71	—
—	—	—	55 —	—	—
1238 —	450 —	50 —	1843 —	0,20	3 —
1022 —	215 —	—	1549 —	0,28	—
—	—	—	34,75	0,04	—

Popolazione	Parrocchia	Giornata Miss.
290	Tavernette	—
230	Ternavasso	50 —
2785	Testona	110 —
104	Torre Valgorrera	80 —
1575	Trana	—
953	Traves	12,50
2958	Trofarello	200 —
1539	Usseglio	50 —
1600	Val Della Torre	103,50
888	Valgioie	80 —
465	Valle Ceppi	40 —
714	Vallo Torinese	30 —
355	Vallongo	—
2483	Valperga	167 —
	Valperga - Sant. Belmonte	10,15
812	Valsauglio	16 —
720	Varisella	18 —
501	Vauda Front. Infer.	—
943	Vauda Front. Super.	65 —
7000	Venaria Reale (12)	380 —
287	Vernano	15 —
299	Vernone	21 —
3868	Vigone - S. Maria	400 —
1027	Vigone - S. Catterina	50 —
3733	Villafranca - S. Maria	—
1886	Villafranca - S. Stefano	725 —
622	Villafranca - S. Luca	61 —
475	Villafranca - Tetti Mottura	30 —
—	Villafranca - Conv. Cappuccini	100 —
—	Villafranca - B. Madonna Orti	28 —
838	Villanova Canavese	50 —
1055	Villarbasse	120 —
2181	Villastellone	400 —
2805	Vinovo	150 —
1250	Virle Piemonte (13)	250 —
2874	Viù (14)	63 —
—	Viù - Borg. Maddalene	35 —
5198	Volpiano	1870 —
2133	Volvera	230 —

Prop. Fede	S. Infanzia	S. Pietro Ap.	Totale offerte	Percentuale	Crociata Miss.
54,60	32,40	—	87 —	0,30	—
56 —	36 —	7 —	149 —	0,64	—
150 —	150 —	20 —	430 —	0,15	—
116,70	65 40	53 —	315,10	3,02	—
101 —	7,20	5 —	113,20	0,07	—
15 —	10 —	—	37,50	0,03	—
200 —	500 —	10 —	910 —	0,30	1 —
110 —	60 —	15 —	235 —	0,15	—
905,70	172,40	5 —	1186,60	0,74	1 —
80 —	80 —	20 —	260 —	0,16	10 —
10,40	4,80	—	55,20	0,11	—
150 —	70 —	—	250 —	0,33	—
140 —	60 —	10 —	210 —	0,59	1 —
370,70	50 —	—	587,70	0,23	—
—	—	—	10,15	—	—
62,40	63 —	—	141,40	0,17	—
14 —	14 —	4 —	50 —	0,06	—
20 —	20 —	5 —	45 —	0,08	—
26 —	100 —	300 —	491 —	0,52	12 —
216 —	146 —	—	742 —	0,10	62 —
18 —	10 —	—	43 —	0,14	—
—	—	—	21 —	0,07	—
933 —	600 —	17 —	1950 —	0,50	20 —
200 —	150 —	10 —	410 —	0,39	—
1000 —	700 —	—	1700 —	0,45	—
1625 —	600 —	100 —	3050 —	1,60	106 —
52 —	53 —	15 —	181 —	0,29	—
163 —	66 —	—	259 —	0,54	—
—	—	—	100 —	—	—
—	—	—	28 —	—	—
165 —	12 —	10 —	237 —	0,28	—
16,60	126,25	3,50	266,35	0,25	—
1200 —	400 —	100 —	2100 —	0,96	—
825 —	500 —	50 —	1525 —	0,54	—
1000 —	200 —	61 —	1511 —	1,20	21 —
—	—	—	63 —	0,02	—
—	—	—	35 —	—	—
3331,20	1836,10	325 —	7362,30	1,41	200 —
225 —	200 —	25 —	680 —	0,31	111 —

1. — Propagazione Fede : *Cappella Nuova*, L. 124,80; *Cappella del Bosco*, L. 101,80; *Ospizio S. Giuseppe*, L. 100; *Cappella Babano*, L. 29,20.

Santa Infanzia : *Cappella Nuova*, L. 82,10; *Cappella del Bosco*, L. 66,80; *Cappella Babano*, L. 35; *Ospizio S. Giuseppe*, L. 50.

S. Pietro Apostolo : *Cappella Nuova*, L. 42; *Ospizio S. Giuseppe*, L. 25.

2. — Propag. Fede : dal *Convitto Operaio*, L. 100; id. *Sant'Infanzia*, L. 90.

3. — Propagaz. Fede : dagli *Uomini Cattolici*, L. 12.

4. — Propag. Fede : dall'*Assoc. Femm. S. Agnese*, L. 114,40.

5. — Propag. Fede : dall'*Assoc. Femm. Catt.*, L. 181,50.

6. — Propag. Fede : nella Giornata Missionaria dall'*Assoc. Femm. Catt.*, L. 120,50; *Borgata Madonna della Fontana*, L. 27; *Borgata Madonna della Rovere*, L. 15.

7. — Propag. Fede : dall'*Assoc. Femm. Catt.*, L. 95,40; id. per la Santa Infanzia, L. 16,20; l'*Assoc. M. Catt.*, L. 15.

8. — Propag. Fede : nella Giornata Missionaria dall'*Assoc. Femm. Catt.*, L. 88,50; dalle *Donne Cattoliche*, L. 20.

9. — Propag. Fede : dalla *Villa Turina*, L. 125.

10. — Santa Infanzia : dall'*Assoc. Giov. Maschile*, L. 81,30; dall'*Assoc. Giov. Femm.*, L. 136; dai *Fanciulli Cattolici*, L. 40,10.

11. — Propag. Fede : nella Giornata Missionaria dalle *Donne Cattoliche*, L. 25; dall'*Assoc. G. F. C.*, L. 140.

12. — Propag. Fede : nella Giornata Missionaria dagli *Uomini Cattolici*, L. 50; dai *Fanciulli dell'Oratorio*, L. 15.

13. — Propag. Fede : dall'*Istituto S. Vincenzo dei Paoli*, L. 130.

14. — Propag. Fede : nella Giornata Missionaria dalle *Beniamine dell'Assoc. Femm. Cattolica*, L. 13.

Offerte di Privati
alla P. O. della Propagazione della Fede

Torino - Salassa Dott. Eugenio	L.	200 —
» N. N.	»	100 —
» Famiglia Plessi	»	50 —
» Della Chiesa di Cervignasco Conte Carlo	»	1000 —
» Burdese Can. Giuseppe	»	100 —
» Battist Teol. Pio	»	50 —
» Ceriana Maineri Maria	»	400 —
» N. G.	»	500 —
» M. Prof. Ida	»	100 —
» Arecco Teresa	»	500 —
» Gamba Rosa	»	100 —
» Cassa di Risparmio	»	250 —
» Morando Dott.	»	300 —
» Canonica D. Giovanni	»	52 —
» S. A.	»	200 —
» Perardi Monsignor Giuseppe	»	100 —
» Ferraris di Celle Federico	»	100 —
» Peyron Can. Zaverio	»	400 —
» Reynaudi Elvira	»	300 —
» Capris di Cigliè Conte Antonio	»	9700 —
» Chichon Teol. Francesco	»	62,85
» Caccia Dematteis Maria	»	67,15
» Ferrero Anna	»	114,40
» Mecca Can. Augusto	»	100 —
» Marchese Scarampi	»	50 —
» Camandona Teol. Michele	»	50 —
» Sorelle Caucino	»	100 —
» Borsarelli Gianotti	»	159,50

Offerte di Privati
alla P. O. della Santa Infanzia

<i>Torino</i> -	Famiglia Plessi	L.	200 —
»	Della Chiesa di Cervignasco Conte Carlo	»	1000 —
»	Ceriana Ceriana Maineri Maria	»	100 —
»	Arecco Teresa	»	500 —
»	G. V.	»	100 —
»	Ughetti D. Carlo	»	100 —
»	Peyron Can. Zaverio	»	400 —
»	Becchio Margherita	»	92 —
»	Glaray Riccardo	»	68 —
»	Borsarelli Gianotti	»	98,50

Offerte di Privati
alla P. O. di San Pietro Apostolo

<i>Torino</i> -	Borsa di Studio intestata a « Gesù Redentore », fondata dalla gent.ma Signorina B. Professoressa M.	L.	24.000 —
<i>Torino</i> -	Conte della Chiesa di Cervignasco	L.	1000 —
	Virando Carolina	»	100 —

