

RIVISTA DIOCESANA TORINESE

Periodico Ufficiale per gli Atti dell'Arcivescovo e della Curia

TELEFONI: S.E. il Card. Arcivescovo, 47.172 - Curia Arcivescovile 45.234
Ufficio Amm. 45.923 - Tribunale Eccl. Reg. 40.903 - Archivio 44.969

R. Sig. Rettore
Seminario Arcivescovile
RIVOLI (Torino) (11)

S O M M A R I O

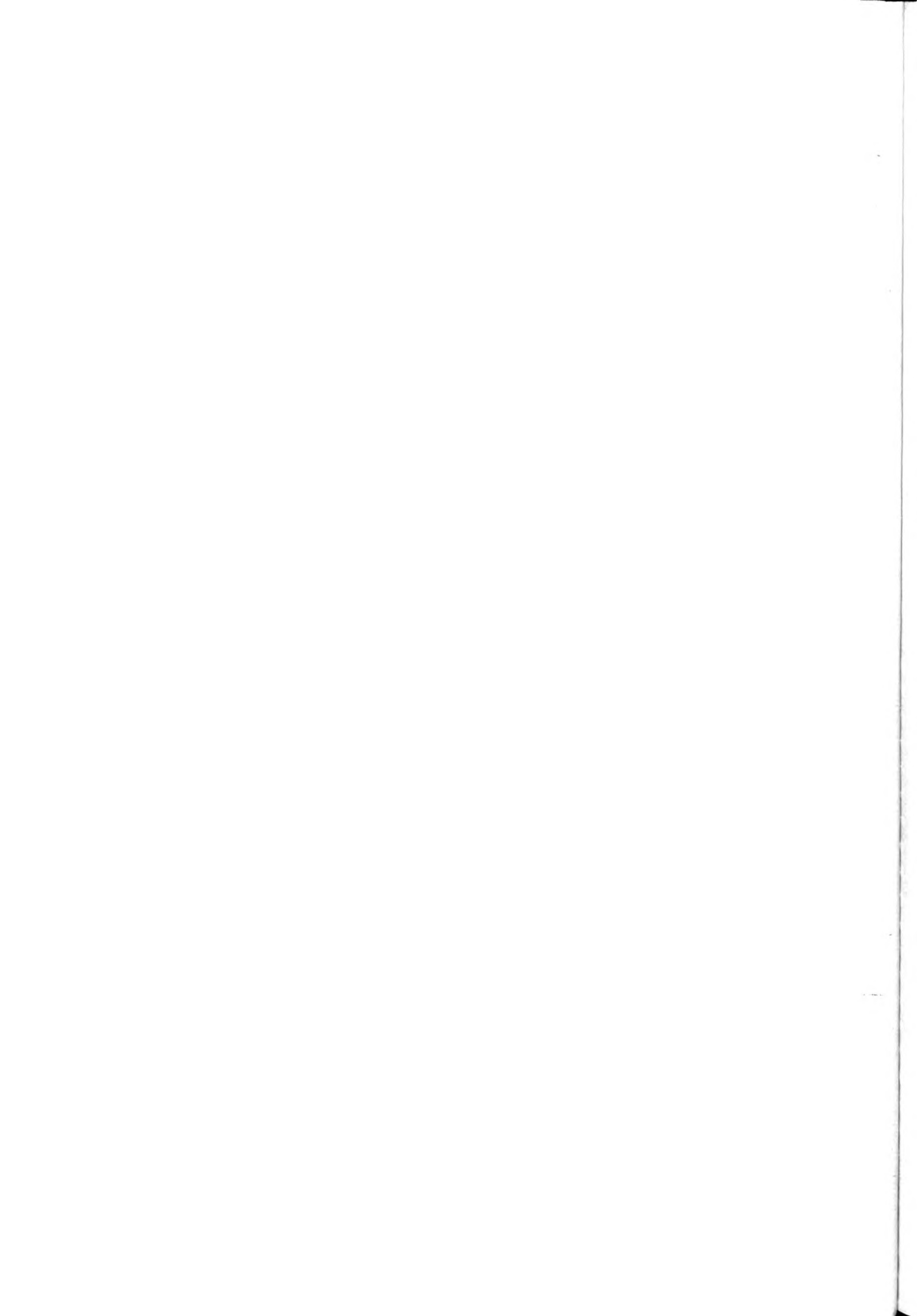
	<i>Pag.</i>
ATTI ARCIVESCOVILI	163
Lettera di S. Em. il Card. Arcivescovo ai Rev. Parroci e Sacerdoti	
ATTI E COMUNICATI DELLA CURIA ARCIVESCOVILE	165
Facoltà dei confessori in favore di coloro che possono acquistare il Giubileo fuori Roma, durante l'Anno Santo 1950 — Concorso Canonico — Nomine e Promozioni — Necrologi — Casus Quar- tus — Ufficio Catechistico Diocesano.	
Indice dell'annata 1949	170

Redazione della RIVISTA DIOCESANA: Arcivescovado

Amministrazione: Corso Matteotti, n. 11 - Torino (111)

Conto Corrente Postale n. 2 33845

Abbonamento annuo L. 350



RIVISTA DIOCESANA TORINESE

PERIODICO UFFICIALE
PER GLI ATTI DELL'ARCIVESCOVO E DELLA CURIA

TELEFONI: S. E. il Cardinale Arcivescovo N. 47.172 - Curia Arcivescovile N. 45.234
Ufficio Amministrativo N. 45.923 - Tribunale Eccl. Red. N. 40.903 - Archivio N. 44.969

Atti Arcivescovili

Lettera di S. Em. il Card. Arcivescovo ai Rev. Parroci e Sacerdoti

Ven. Confratelli,

Siamo nell'imminenza dell'Anno Santo, atteso da tutto il mondo cattolico: sabato 24 c. il S. Padre con tutta la solennità delle funzioni pontificie aprirà la Porta Santa, ed avrà così principio l'Anno Giubilare, che vedrà accorrere da tutte le parti del mondo folle di pellegrini a Roma.

Non è il caso che io stia a ripetere a voi, che cosa significhi questo eccezionale avvenimento: il Comitato Diocesano vi ha già ampiamente illustrato tutto quello che l'Anno Santo comporta. Desidero solo richiamare la vostra attenzione sul contributo che noi Sacerdoti dobbiamo dare, ciascuno secondo il suo ufficio, alla felice riuscita degli scopi, che il S. Padre ha prefisso nell'indire il S. Giubileo. E' troppo naturale che abbiano ad essere i Parroci e Sacerdoti a parlare di questo argomento al popolo ogni volta che se ne presenti l'occasione.

Sono diversi i pellegrinaggi a Roma già fissati dal nostro Comitato; può darsi che altri se ne aggiungano nel corso dell'anno. E' necessario che se ne dia avviso per tempo ai fedeli, perchè vi possano partecipare il più largamente possibile. E poichè la spesa è rilevante e non tutti sono in grado di poter disporre subito della somma necessaria, converrà stimolare a mettere da parte settimanalmente dei piccoli risparmi per avere a suo tempo il denaro disponibile per partecipare entro l'anno ad un pellegrinaggio. E perchè non si potrà stimolare il contributo di un gruppo di persone per poter inviare a Roma almeno uno o due rappresentanti di ogni parrocchia anche piccola, di ogni borgata, di ogni associazione nostra? Sono piccole industrie che lo zelo può trovare per far partecipe delle grazie del Giubileo il maggior numero possibile di persone.

Ma se pochi, in proporzione al numero dei diocesani, potranno recarsi in pellegrinaggio a Roma, tutti però possono cooperare alla felice riuscita dell'Anno Santo colla preghiera. Il S. Padre nella Bolla di indizione dell'Anno Giubilare ha precisato i grandi scopi che si dovrebbero raggiungere, e li ha compendati nella bella preghiera che Egli stesso ha proposto a questo fine arricchendola di speciale indulgenza. Si stimolino quindi tutti i fedeli e in particolare quelle anime pie che meglio possono comprenderne

l'importanza a pregare incessantemente, perchè il Signore voglia concederci la grazia che si abbiano a raccogliere i frutti attesi dal S. Padre, e l'Anno Santo sia davvero l'anno del gran perdono per l'umanità peccatrice, e del gran ritorno di tanti nostri fratelli travciati da false ideologie.

Non si dimentichi poi che, se per l'acquisto del Giubileo è necessario portarsi a Roma, vi sono però diverse categorie di persone — e se ne trovano in tutte le parrocchie — che sono dispensate dal recarsi a Roma, e possono fruire del Giubileo, ed acquistare anche più volte le Indulgenze concesse pur restando a casa e compiendo le opere richieste. Si tenga presente questa benigna concessione del S. Padre, perchè, specie trattandosi di ammalati, non abbiano a perdere grazie spirituali tanto preziose.

Qui in calce troverete due note riassuntive, 1° delle persone che possono acquistare il Giubileo durante l'Anno Santo 1950 fuori Roma, e 2° delle facoltà concesse ai Confessori in favore delle stesse persone. Tenete presenti queste note, perchè nessuno abbia ad essere defraudato delle grazie concesse.

Dispongo poi:

1° Sabato 24 per annunciare l'inizio dell'Anno Santo le campane di tutte le Chiese della città e diocesi suoneranno a festa a mezzogiorno per lo spazio di dieci minuti;

2° Tutte le feste fino al Natale 1950 prima del *Tantum ergo* alla benedizione vespertina col SS. Sacramento si reciterà la preghiera per l'Anno Santo indulgenziata dal S. Padre: sarà ottima cosa invitare i fedeli a recitarla anche ogni giorno al fine di ottenere dal Signore i frutti desiderati di riconciliazione, di pace, di giustizia sociale, di santificazione individuale e di tutela dei Luoghi Santi;

3° Tra le opere ingiunte per l'acquisto del Giubileo vi è la visita alle quattro Basiliche in Roma colla recita in ciascuna Basilica di tre Pater Ave e Gloria, un Pater Ave e Gloria secondo le intenzioni del S. Padre, e il Credo.

Per quanti impediti di pellegrinare a Roma (v. nota I in calce) vorranno acquistare il Giubileo, basterà che visitino quattro volte la propria chiesa se vi si conserva il SS. Sacramento, ovvero la Chiesa parrocchiale. Per i carcerati e infermi il Confessore potrà commutare la visita con altra pia pratica.

I Confessori rileggano di quando in quando la Costituzione « Iam promulgato » di S. S. Pio XII — v. Rivista 1949 pag. 118 e seg. — per ben conoscere come regolarsi con i propri penitenti che desiderano acquistare il S. Giubileo.

Ho già avuto occasione di raccomandare al vostro zelo la diffusione dei due settimanali « La Voce del Popolo » e « Il Nostro Tempo ». Non dobbiamo dimenticare i quotidiani nostri: « L'Osservatore Romano », « L'Italia » e « Il Popolo Nuovo ». Se il primo è particolarmente adatto per il Clero, che si troverà aggiornato in tutto quello che riguarda la vita della Chiesa in Italia e nel mondo, particolarmente in quest'Anno Santo con tutte le solenni funzioni che si svolgeranno a Roma, gli altri due devono essere diffusi in mezzo al popolo. Come fa pena vedere la nostra stampa tanto dimenticata anche dai nostri, che preferiscono certi quotidiani solo perchè danno più ampie relazioni di certi fatti di cronaca non sempre edificanti. Il giornale è una potenza, perchè quotidianamente fa

Jelle iniezioni di idee buone o indifferenti o cattive, secondo il colore degli scrittori.

Se vogliamo avere sempre pronti dei cattolici che a tempo opportuno sappiano intervenire e fare propaganda per l'idea cristiana, è assolutamente necessario che essi abbiano a nutrirsi quotidianamente di buoni principii. Di qui la necessità della diffusione, specialmente per mezzo di abbonamenti, dei quotidiani nostri.

Ven. Parroci e Sacerdoti, per quanto mi è possibile diffondete, inculcate la lettura, sostenete i nostri quotidiani. Essi parlano ogni giorno, possono entrare in ogni casa ed essere tante volte più efficaci delle nostre prediche.

Vicini alle S. Fest3 Natalizie auguro a voi tutte le grazie da Gesù Bambino. E voi ricordate nelle vostre preghiere l'Arcivescovo vostro, che in questi prossimi giorni spera potersi recare a Roma per l'inaugurazione del monumento a Pio XI di f. m. e per voi e per i vostri fedeli implorerà dal S. Padre una particolare benedizione.

Torino, 11 Dicembre 1949.

✠ M. Card. FOSSATI, *Arcivescovo*.

Atti e comunicati della Curia Arcivescovile

Persone che possono acquistare il giubileo durante l'Anno Santo 1950 (fuori Roma)

In genere sono tutti coloro che un grave impedimento trattiene dall'intraprendere il viaggio a Roma. Eccone l'elenco *tassativo* secondo la III Costituzione di Pio XII del 10 luglio 1949 « Jam promulgato »:

1° Le monache che vivono in stretta e perpetua clausura nei monasteri. Le probande, le postulanti, coloro che fanno tirocinio, coloro che per causa di educazione o altra causa legittima abitano nel monastero. Sono comprese anche le consorelle che escono dalla clausura per servizio o per questua.

2° Tutte le suore di qualunque congregazione religiosa sia di diritto pontificio o sia diocesano con le novizie, probande ed educande (anche le semi-convittrici, escluse le esterne) e tutte quelle persone che hanno comune con le suore la mensa, il domicilio o il quasi-domicilio.

3° Le oblate che vivono in comune anche senza voti i cui statuti furono approvati, *sullem ad experimentum*, dalla competente autorità ecclesiastica, comprese anche le loro novizie, probande, educande e le conviventi come sopra al n. 2°.

4° Tutte le Terziarie di qualunque ordine regolare che vivono in comune con l'approvazione ecclesiastica e con tutto il loro personale convivente come sopra al n. 2°.

5° Tutte le ragazze raccolte in istituti o educandati anche se non sono affidate a suore o terziarie.

6° Gli anacoreti ed eremiti che vivono in solitudine ed in clausura e professano un ordine monastico o regolare come i Trappisti, i Camaldolesi e Cartusiani.

7° I fedeli di ambo i sessi che sono in prigionia o trattenuti in carcere o esiliati o deportati o condannati a lavori forzati nelle case di pena o sono rinchiusi in case di correzione. *Così pure gli ecclesiastici o religiosi (uomini) trattenuti in conventi o in altre case a scopo di correzione.*

8° I fedeli di ambo i sessi che vivono in quelle nazioni dalle quali per particolari circostanze non è permesso intraprendere il pellegrinaggio a Roma.

9° I fedeli di ambo i sessi che durante l'Anno Santo fossero impediti da malattia o da malferma salute di andare a Roma; coloro che stipendiati o no assistono non saltuariamente, ma in modo continuativo gli ammalati negli ospedali. Coloro che sono preposti al regime o alla correzione dei corrigendi. Gli operai, che guadagnandosi con il lavoro quotidiano il vitto non possono astenersi dal lavoro per tanto tempo ed infine i vecchi che hanno compiuto l'età di 70 anni.

N. B. - Per operai si intendono tutti coloro che « *labori manuali incumbunt* », cioè tutti i lavoratori manuali e perciò anche i contadini (S. Penit. Apost. 9-3-1925. A.A.S. XVIII; 327).

Non sono compresi i professionisti, i negozianti, i pensionati ecc. anche se impediti dal lavoro quotidiano. Infatti la Costituzione parla di « operai ». E' inteso che tra gli operai e contadini sono compresi solo quelli che non possono sospendere il lavoro, senza pregiudizio dell'onesto sostentamento per sé e per la famiglia.

Facoltà dei confessori in favore di coloro che possono acquistare il Giubileo fuori Roma, durante l'Anno Santo 1950

Al confessore scelto tra gli approvati a norma del Codice, la Costituzione « *Iam promulgato* » concede le seguenti facoltà senza pregiudizio di quelle che avesse già:

1° di assolvere in foro sacramentale da qualsiasi peccato o censura anche riservata « *speciali modo* » alla S. Sede o riservata all'Ordinario, eccetto il caso di eresia formale ed esterna.

2° di dispensare le monache da tutti i voti privati fatti dopo la solenne professione anche se non recano pregiudizio alla regolare disciplina.

3° di commutare tutti i voti privati anche giurati fatti dalle suore di Congregazioni di voti semplici, dalle oblate, dalle Terziarie Regolari, dalle ragazze e donne che fanno vita comune.

Sono eccettuati i voti riservati alla S. Sede e quelli in cui la commutazione recasse pregiudizi ai terzi e allontanasse meno dal peccato che il voto stesso.

CONCORSO CANONICO

Si rende noto che nei giorni 10 e 11 p. v. Gennaio (1950) avrà luogo presso questa Curia Arcivescovile — dalle ore 8 alle 12 e dalle ore 14 alle 18 — il concorso canonico per le seguenti parrocchie:

PREVOSTURA DI S. RAFFAELE ARCANGELO in *S. Raffaele e Cimenà*.

PREVOSTURA DI S. ANNA in *Borgarello*.

Il tempo utile per i Concorrenti a presentare a questa Cancelleria Arcivescovile le domande, debitamente corredate dei prescritti documenti a norma delle disposizioni emanate dall'Episcopato Subalpino (Appendice II del Concilio Plenario Pedemontano) scade alle ore 12 del giorno 7 p. v. gennaio.

Si rammenta che per l'uniformità nella compilazione delle domande sono a disposizione dei Concorrenti presso questa Cancelleria Arcivescovile gli appositi moduli di cui potranno servirsi.

Torino, 12 dicembre 1949.

NOMINE E PROMOZIONI

Con Decreti Arcivescovili:

in data 27 ottobre il M. R. Sac. BIOLATTO Don LORENZO venne nominato titolare della nuova Parrocchia-Priorato di S. Michele Arcangelo eretta in Frazione *Tuninetti di Carmagnola*.

in data 21 novembre u. s. il M. R. P. CORNELIO BONATI dei Barnabiti in seguito a regolare presentazione fattane dal Rev.mo P. Provinciale della Congregazione dei Chierici Regolari di S. Paolo (Barnabiti) venne nominato Curato della Parrocchia di *S. Dalmazzo in Torino*.

in data 5 dicembre corrente il Rev.mo Teol. ENRICO PERLO Parroco della Parrocchia di *S. Giuseppe in Pottsville (Pensilvania U.S.A.)* venne nominato Canonico Onorario della Collegiata dei Ss. Pietro e Paolo in *Carmagnola*.

In data 10 dicembre corrente il Rev.mo Teol. FRANCESCO CAMOLETTO Prevosto di *S. Giovanni in Savigliano* e il Rev.mo Teol. GIOVANNI ANTONIETTI vennero nominati Canonici Onorari della Collegiata di *S. Andrea Apostolo in Savigliano*.

NECROLOGI

CASELLI Don BERNARDINO da Piosasco, Dott. in Teol. ed Ambe Leggi, Prelato Domestico di S. S., già direttore dell'agenzia Fides in Roma; morto in Piosasco il 7 novembre 1949. Anni 73.

BRIZIO Don GIOVANNI BATTISTA da Racconigi, Canonico penitenziere e Cantore della Metropolitana; morto in Torino l'8 novembre 1949. Anni 74.

CASUS QUARTUS

E THEOLOGIA MORALI.

Ermenegildus cognovit neptim suam secum in eodem domo morantem. Ipsa concepit; tunc Ermenegildus, ne tota paroecialis domus infametur, nepti abortum suadet. Ermenegildus tamen post tot horrida delicta impenitenti corde quotidie per mensem celebrat et sacramenta distribuit. Tandem gratia victus, summo mane, ad confitendum aperit se absolutionem dedisse complici nepti quae apud alium tam probrosum facinus confiteri verecundia recusabat.

Quid faciat confessarius ut conscientiae Ermenegildi provideat et pericula relapsus removeat?

SOLUTIO.

R. Confessarius interroget Ermenegildum circa haec:

- 1 - num neptis confessa sit peccatum complicitatis.
- 2 - num absolutionem complici dederit bona fide putans in iis adiunctis licitam esse absolutionem vel sciens sibi graviter velari absolvere complicem. Nam obiective minime licebat; at subiective Ermenegildus errare potuit ignorantia invincibili.
- 3 - num excommunicationem cognoverit de qua in c. 2367.
- 4 - num consilium abortus necessarium fuerit et efficax et num effectus sit reapse secutus.
- 5 - num cognoverit excommunicationem de qua in c. 2350 coll. cum c. 2209 ubi de concurrentibus ad delictum agitur.

Demum si affirmative respondet cum ut dupplici excommunicatione ligatum tractet id est absolvat a censuris ut in casu urgente versantem vi c. 2254 cum onere recurrenti. Ermenegildus insuper dupplici irregularitate plectitur: una ob procuratum abortum, alia ob actum ordinis positum ei prohibitum ob censuram (c. 985 n. 4 et 7) — Dupplici tantum irregularitate plectitur nam vi c. 989 irregularitas multiplicatur ex diversis tantum causis non ex repetitione eiusdem causae nisi agatur de homicidio. Tunc confessarius cum versamur in casu urgente dispenset poenitentem ab irregularitate ob actum ordinis contracta nam facultatem ei tribuit c. 990. At cum nulla potestas ei competat erga irregularitatem ob procuratum abortum declaret poenitenti legem ecclesiasticam non urgere donec necessitas celebrandi adest ad vitandum scandalum vel infamiam et interim illico ad Sanctam Sedem recurat. Iuxta tamen nonnullos auctores confessarius potest in casu urgente dispensare ab irregularitate ex abortu et recurrere ad S. Sedem intra mensem ut de censuris fit. Hi auctores nituntur decreto S. Off. 6 Sept. 1909. Num adhuc vigeat hoc decretum videant sapientiores. Confessarius moneat poenitentem ut, pro habita licentia, nepti significet absolutionem irritam esse ut iterum alii confessario se sistat. Ut autem pericula relapsus removeat confessarius iniungat Ermenegildo ut neptim a domo paroeciali arceat sub aliquo praetextu nisi prohibeat pietas erga orphanam. Si moraliter impossibile est eam arcere iniungat saltem ut saepius oret, ut familiaritatem periculosam abruptat, ut numquam solus cum sola versetur nec unquam poenitentem audiat. His expletis Ermenegildus absolutum dimittat.

UFFICIO CATECHISTICO DIOCESANO

Via Maria Adelaide 2 - tel. 46.215

ISTRUZIONI PARROCCHIALI - GENNAIO

Domenica 8 - Istruzione 4^a - *I Sacramenti in genere. Natura fisica. Effetti. Soggetto e disposizioni.*

Domenica 15 - Istruzione 5^a - *Battesimo. Definizione. Istituzione. Costituitivi e soggetto.*

Domenica 22 - Istruzione 6^a - *Battesimo. Necessità ed effetti.*

Domenica 29 - Istruzione 7^a - *Battesimo. Obblighi. Padrini e nome.*

Si ricorda che tutti i Rettori e Cappellani di Chiese, Istituti, Ospedali, Ricoveri, ecc. tanto della Città come dell'Archidiocesi, appartengano essi al Clero secolare o regolare, sono tenuti a svolgere il programma diocesano di Istruzioni religiose durante le Sante Messe.

Nelle suddette Chiese, ove ha luogo la funzione festiva pomeridiana, non è sufficiente che detta funzione si limiti al Rosario e alla Benedizione, ma va completata con almeno una breve istruzione catechistica, per non privare una buona parte di fedeli dell'indispensabile formazione religiosa.

N. B. - Per le Guide catechistiche rivolgersi all'Ufficio Catechistico, che si impegna a spedirle a mezzo posta nel più breve tempo possibile.

PICCOLO CLERO

Ricordiamo ai RR. Assistenti del Piccolo Clero che per partecipare al Concorso Diocesano del prossimo Maggio occorrono i testi appositamente stampati dall'Ufficio e in vendita al prezzo di Lit. 35 la copia.

Avvertiamo che il numero di questi testi è limitato.

Ricordiamo ai Rev. Parroci

che l'antica Ditta VINCENZO SCARAVELLI è lieta di poter favorire la sua Spettabile e affezionata Clientela offrendo ottimi tessuti a prezzi convenienti.

DIAGONAL PURA LANA taglio di m. 3, sufficienti data la grande altezza per L. 8900 - serve da mezza stagione
RESISTENTE DIAGONAL taglio per abito L. 4900

(Si rimborsa l'importo se i tagli non saranno di assoluta soddisfazione)

MANTELLINA PANNO LANA - Lusso eseguita tutta rotondità, lunghezza cm. 110 L. 8500 (prenotarsi in empo)
 Desiderando **IMPERMEABILE EXTRA** eseguito a soprabito con cappuccio staccabile e cintura chiedere modulo per inviare le misure

Antica Casa fondata nel 1900 - Medaglia d'Oro

VINCENZO SCARAVELLI

Via Garibaldi 10 - Torino
 Telef. 50.929

N.B. - *Prima di fare acquisti da sconosciuti che visitano le Parrocchie con insistenza si invita il Rev. Clero interpellare Ditte serie richiedendo campioni e farne i dovuti confronti. In buona fede si acquista tessuti di nessun valore e con uetratura insufficiente.*

INDICE DELL'ANNATA 1949

ATTI PONTIFICI

	<i>Pag.</i>
La preghiera del Papa per l'Anno Santo	1
Il radiomessaggio del S. Padre nel Natale 1948	2
I Sacerdoti celebreranno nella prossima Domenica di Passione una seconda Messa (pro remissione peccatorum)	23
Augusti ringraziamenti	24
L'Enciclica « Redemptoris nostri » del S. Padre Pio XII all'Episco- pato del mondo intero sui Luoghi Santi della Palestina	51
La Bolla con cui il S. Padre indice il Giubileo da celebrarsi in Roma nell'Anno Santo 1950	77
Pregchiere per l'Anno Santo abbreviate con l'approvaz. del S. Padre	80
Voti e norme del Sommo Pontefice per le settimane del Clero del- l'A. C. e sullo studio del Catechismo	99
Constitutiones Apostolicae	111
Il Sommo Pontefice indice nuove preghiere per la Palestina	143

ATTI DELLA S. SEDE

S. Congregatio Concistorialis	24
Sacra Rituum Congregatio Urbis et Orbis	25
Decreto della Sacra Congregazione del Concilio	25
Nunziatura Apostolica	43
Decreto della Sacra Cogregatio S. Officii - Decretum	90 102
Augusti ringraziamenti	122
Sacra Poenitentiaria Apostolica - Urbis et Orbis	134
Sacra Congregazione dei Sacramenti	144

ATTI DI S. EM. IL CARDINALE ARCIVESCOVO

Lettera Pastorale di S. Em. R.ma il Sig. Cardinale Arcivescovo per la Quaresima 1949	26
Lettera di S. Em. il Card. Arcivescovo al Clero e al Popolo	54
Decreto Arcivescovile	63
Lettera di S. Em. il Cardinale Arcivescovo al Clero ed al Popolo	64
Decreto sui Pellegrinaggi di ammalati	67
Lettera di S. Em. il Card. Arcivescovo al Clero	80

Per la raccolta degli scritti del Servo di Dio Paleari Francesco	104
Lettera di S. Em. il Cardinale Arcivescovo al Clero	123
Per la raccolta degli scritti del Servo di Dio Rinaldi Filippo	146
Lettera di S. Em. il Card. Arcivescovo ai Rev. Parroci e Sacerdoti	163

ATTI E COMUNICATI DELLA CURIA ARCIVESCOVILE

Giornata Universitaria - Cura gratuita - Congeli militari	11
Ai Cecilianì Torinesi e dell'Archidiocesi	38
Comitato Diocesano per l'Anno Santo	44
Manuale di Sociologia	45
Per l'assistenza alle Risaiole	56
Congresso Eucaristico Diocesano	57
Offerte per la Radio Vaticana	69
Esame di Teologia morale per gli alunni del Convitto Ecclesiastico della Consolata	69
Rinuncia di Patronato sulla Parrocchia del Lingotto - Torino	71
Ufficio Amministrativo e Cassa Diocesana	82
Sospensione di udienze	95
Comitato Festeggiamenti Giubilari a S. Eminenza il Card. Arcivescovo: Consegna delle offerte raccolte	95
Nuova Parrocchia - Rettifica di confini	106
Congresso di Cappellani di Ospedali	127
Risposta al Questionario per l'Annuario delle Parrocchie d'Italia	127
Giornata Missionaria	129
Giornata a favore del Centro Giornali Cattolici	142
Giornata a favore dell'Opera Dioc. della Preservazione della Fede	142
Inaugurazione del Nuovo Seminario di Rivoli	147
Augusti ringraziamenti	155
Giornata dell'Emigrazione	156
Anno Santo	157
Ufficio Missionario Diocesano	158
Persone che possono acquistare il giubileo durante l'Anno Santo 1950 (fuori Roma)	165
Facoltà dei confessori in favore di coloro che possono acquistare il Giubileo fuori Roma, durante l'Anno Santo 1950	166
Ufficio Catechistico Diocesano	169

MOVIMENTO DEL CLERO

	<i>Pag.</i>
Trasferimenti	69
Nomine	10 34 44 55 68 93 106 127 155 167
Sacre Ordinazioni	10 35 55 68 82 93 105 139 155
Necrologio	10 35 44 56 69 82 94 105 127 139 156 167
Promozioni	34 44 55 68 93 106 127 155 167
Destinazione di Convittori del 2° Corso	94
Monitum	106
Nomine dei Seminari di Rivoli e Giaveno	139
Trasferimenti di Viceparroci	155
Concorso Canonico	167

UFFICIO AMMINISTRATIVO DIOCESANO

Mutui Agrari - Assicurazione Incendi - Cinematografi Parrocchiali	14
Miglioramenti al Clero congruato	110

TRIBUNAL ECCLESIASTICUM PEDEMONTANUM

Nullit. Matr. Bosio-Buda	36
Nullit. Matrim. Almonda-Valle	49
Nullit. Bertozzi-Ghisoli	96

NOTE PER IL CLERO

Congresso Eucaristico Diocesano	11
Giornata per il Clero con S. E. Mons. Siri	15
Soccorso Invernale ai disoccupati	16
Casus Primus	46
Furno adoratori Sacerdoti e Religiosi nella Settimana del Congresso Eucaristico	60
Avviso per i Sacerdoti Congressisti	62
Avvertenze per i Vicari Foranei	62
Per la richiesta di Vicecurati	70
Avviso ai RR. Parroci sulla compilazione dei processicoli matrimon.	70
Avviso del Comitato Congresso Eucaristico Diocesano	70
E Theologia Morali	71
Seminari Diocesani	82
Tre Giorni di Teologia Morale	83

Casus Tertius e Theologia Morali	107
Binazione	156
Processicoli prematrimoniali e atti relativi	156
Casus Quartus e Theologia Morali	168

AZIONE CATTOLICA

Gioventù Femminile (nomine)	47
Gioventù Maschile (Esame di cultura religiosa - Tesseramento - Giubileo di Sua Santità - Giubileo di S. Em. il Cardinale Arcivescovo e Congresso Eucaristico)	48
La Gioventù Salesiana di Azione Cattolica	73
Convenzione fra la G.I.A.C. e la Gioventù Antoniana	74
Attività estiva	74
XIII Settimana Sociale dei Cattolici Italiani	96
Programma	97
Settimana di Cultura Religiosa per Laureati di A. C.	98
G. di A. C. Corsi specializzati per Dirigenti	99
Assoc. Cristiane Lavoratori Italiani	99
G. I. di A. C. Tre giorni di Preghiera e Studio per Assistenti di G. M. - Casa della Pace, Chieri	107
Fed. Diocesana Torinese. Ufficio Assistenti	130
Nomine	140
Autorevoli direttive per le A.C.L.I.	140

UFFICIO CATECHISTICO DIOCESANO

Istruzione Parrocchiale	13 16 45 100 109 128 141 169
Piccolo Clero	13 36 61 84 128
Opera Vocazioni	36
Seminario	37
Università Cattolica	37
Peregrinatio Mariae	37 45
Conti Speciali Mod. B in sostituzione dei Libretti di Risparmio nominativi Mod. A	61
Resoconto generale delle Vicarie e Parrocchie che hanno partecipato al Concorso Diocesano « Piccolo Clero »	84
Convegno Diocesano Missionario	109
Scuole Parrocchiali di Catechismo	128

ESERCIZI SPIRITUALI

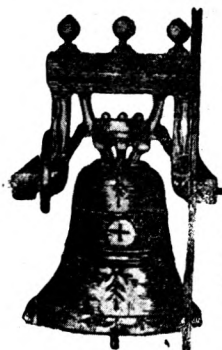
Premiata Cereria di Luigi Conterno & C. - Torino

Negozio: Piazza Solferino 3, Tel. 42.016

Fabbrica: Via Montebello 4, Tel. 81.248

Anno di fondazione 1795

Candele per tutte le funzioni religiose — Candele decorative — Candele steariche
Cera per pavimenti — Lumini da notte — Incenso — Carboncini per turibolo



Premiata Fonderia Campane

Fondata nel 1500

ACHILLE MAZZOLA fu Luigi

VALDUGGIA (Vercelli)

Campane nuove garantite in perfetto accordo con le vecchie - Costruzione dei relativi castelli in ferro e ghisa - Concerti completi di campane di qualsiasi tono garantite di prima fusione - Voce armoniosa, sonora, dolcissima, argentina, squillante, prolungata diffusiva della massima potenzialità

Via Crucis in bronzo

Preventivi - Disegni e sopraluoghi gratuiti

ISTITUTO FISICO TERAPICO

Cura rapida radicale indolore con metodo speciale delle

Malattie artritiche reumatiche del ricambio e dell'apparato circolatorio

Sciatica - Gotta - Reumi - Artriti - Sinovite - Lombaggine - Nevrite - Obesità - Diabete, ecc.

Grand'Uff. Dott. TRINCHIERI CARLO - Medico Chirurgo

Via Passalacqua n. 6 - TORINO - Telefono 41.581

Nell'Istituto si praticano inoltre:

Massaggi manuali semplici e medicati - Bagni di luce parziali e generali - Applicazioni elettriche
Tremoloterapia - Bagni idroelettrici - Diatermia - Raggi infrarossi - Raggi ultravioletti
Applicazioni di alta frequenza - Cutivaccinoterapia

Consulti e cure tutti i giorni dalle ore 13 alle 17 - Clinica privata

AEROSOLTERAPIA - RAGGI X - CUTIVACCINOTERAPIA

Autorizzazione R. Prefettura di Torino 0080 - 6 aprile 1928

Cereria A. BERTARELLI Lecco

(CASA FONDATA NEL 1763)

Candele pel culto d'ogni tipo, calibro, lunghezza — Ceri Pasquali e

Candele miniate — Pagliette — Lumini "Ideal", — Incenso — Cera per

mobili e pavimenti — *Fornitore custodia S. Sepolcro in Gerusalemme.*

Rappresentante **F. FUMAGALLI - Via Ilarione Petitti 33 - Torino**

FABBRICA

OROLOGI DA TORRE

Ennio Melloncelli

SERMIDE (Mantova)

Preventivi a richiesta

♦ FELICE SCARAVELLI fu VINCENZO ♦
 TORINO, Via Consolata 12 - Telefono 45.472
 SARTORIA ECCLESIASTICA IMPERMEABILI A DOPPIO TESSUTO



Premiata Fonderia di Campane

ROBERTO MAZZOLA fu Pasquale

in VALDUGGIA (Vercelli) - Telefono 920

Concerti completi - Costruzioni di incastellature - Materiali scelti -
 Campane nuove in perfetto accordo musicale con le vecchie

Preventivi e sopralluoghi gratuiti

Casa fondata nel 1400

e premiata in 20 Esposizioni con massime onorificenze

Ditta AGOSTINO PERINO

IMPIANTI - RISCALDAMENTO - VENTILAZIONE

ESSICCATOI - LAVANDERIE - CALDAIE

CUCINE PER ASILI, OSPEDALI, COMUNITÀ

TORINO

VIA ROSSINI, 3
 TELEFONO 48.002

OFFICINA D'ARTE VETRARIA

Cristiano Jorger

Via della Rocca 10 - TORINO (111) - Tel. 82.232
 Vetrate istoriate per Chiese dipinte a
 gran fuoco e garantite inalterabili -
 Prezzi modici. - Premiato con Gran
 Diploma d'Onore e Medaglia d'Ar-
 gento dal Minist. dell'Economia Maz.

SOLLEVAMENTO ACQUA DA POZZI ANCHE PROFONDI SENZA POMPA NÉ MOTORE NEL POZZO



IMPIANTO SEMPLICE E SICURO PER
 SORLEVARE ACQUA DA POZZI, FIUMI, TORRENTI, LAGHI, ECC.

U. DELLEANI - TORINO - Via Carlo Alberto 33 - Tel. 81.494

CERERIA DONETTI & BIANCO

Amministrazione e Stabilimento

Fondata nel 1880

Negozi di Vendita:

Via della Brusà 28

TORINO

Via Consolata 5

Telefono 21.473

Telefon 47.638

Provveditore Case Salesiane e Santuario della Consolata

CANDELE PER ALTARE E VOTIVE

CANDELE STEARICHE

LUMINI DA NOTTE

CARBONCINI PER TURIBOLO - INCENSO

CERA "DOB,, per pavimenti - La migliore

E. M. S. I. T.
EUGENIO MASOERO

Elettro Medicali Sanitari Igienici
Torino

Via S. Dalmazzo n. 24 — Telefono 45.492

AGHI INIEZIONE — SIRINGHE — TERMOMETRI CLINICI
MATERIALE CHIRURGICO E DI MEDICAZIONE

Lenzuolo tessuto gommato - Tubi gomma - Cannule - Cateteri - Sonde
Borse per acqua calda - Vesciche per ghiaccio

ALATORI AD ALCOOL ED ELETTRICI
VAPORIZZATORI E NEUTRALIZZATORI PER NASO E GOLA

Facilitazioni ai Pii Istituti di Assistenza ed Ospitalieri

BANCO AMBROSIANO

Società per Azioni - Sede Sociale e Direzione Centrale in MILANO - Fondata nel 1896
CAPITALE L. 500.000.000 interamente versato Riserva ordinaria L. 125.000.000

BOLOGNA - GENOVA - MILANO - ROMA - TORINO - VENEZIA
Abbiategrosso - Alessandria - Bergamo - Besana - Casteggio - Como
Concorezzo - Erba - Fino Mornasco - Lecco - Luino - Marghera
Monza - Pavia - Piacenza - Seregno - Seveso - Varese - Vigevano

SEDE DI TORINO

VIA XX SETTEMBRE 37
Tel. 41.651 - 41.652 - 41.653 - 51.993 - Borsa 41.973

Servizi Cassette di Sicurezza in apposito locale corazzato

Agenzie di città in Torino: C. Francia 120, tel. 70.056 - G. G. Cesare 18, tel. 21.332

Qualunque operazione di Banca alle migliori condizioni

OGNI OPERAZIONE DI BANCA E BORSA
Istituto aggregato alla Banca d'Italia per il Commercio dei Cambi
Rilascio del benessere per l'Importazione e l'Esportazione

Grandi Magazzini di Arredi Sacri e Articoli di Devozione - Libri Liturgici

Ditta Clemente Tappi

Via Garibaldi 22 - TORINO (109) - Telefono 46.615

Primaria Fabbrica di Paramenti, Ricami, Biancheria, Stendardi, Gagliardetti

Unico deposito « Arredi sacri di metalli e statue » della
Ditta Fratelli Bertarelli - Milano

Prezzi *Condizione di fabbrica - Ricco assortimento Oggetto di devozione per regali*
Immagini Ricordo Prima Comunione, Cresima, Ricordi mortuari Quadri artistici, Crocifissi, Arazzi ecc
Libri Liturgici, Messali Breviari, Horae diurnae, Orationes in Benedictione

Forniture Generali per Chiese a Prezzi di Fabbrica - Netti e fissi

SOCIETÀ CATTOLICA DI ASSICURAZIONE

GRANDINE - INCENDIO - FURTI - VITA - INFORTUNI
RESPONSABILITÀ CIVILE E RISCHI VARI

Sede e Direzione in VERONA

Capitale sociale e riserva al 31-12-1944	oltre L. 162 milioni
Premi dell'esercizio 1944	oltre L. 100 milioni
Indennizzi sinistri dalla fondazione	oltre L. 461 milioni
Rischi assunti	oltre L. 23 miliardi

Agente Generale per Torino e Provincia:

ZUCHELLI RENZO - Via Pietro Micca 20 - Tel. 46.330 - Torino

Mons. MATTEO FASANO, Direttore Responsabile

Tip. LA SALUTE - Via Villar, 31 - TORINO